



แผนอัตรากำลัง ๓ ปี (พ.ศ.๒๕๖๗ - ๒๕๖๙)

ฉบับปรับปรุง ครั้งที่ ๑

ประจำปีงบประมาณ พ.ศ.๒๕๖๙

เทศบาลตำบลบ้านด่านโขงเจียม

อำเภอโขงเจียม จังหวัดอุบลราชธานี



แผนอัตรากำลัง ๓ ปี (พ.ศ.๒๕๖๗ - ๒๕๖๙)

ฉบับปรับปรุง ครั้งที่ ๑

ประจำปีงบประมาณ พ.ศ.๒๕๖๙

เทศบาลตำบลบ้านด่านโขงเจียม
อำเภอโขงเจียม จังหวัดอุบลราชธานี



ประกาศเทศบาลตำบลบ้านด่านโขงเจียม
เรื่อง ปรับปรุงแผนอัตรากำลัง ๓ ปี (พ.ศ.๒๕๖๗ - ๒๕๖๙)
ฉบับปรับปรุง ครั้งที่ ๑ ประจำปีงบประมาณ พ.ศ.๒๕๖๙

ด้วยคณะกรรมการพนักงานเทศบาลจังหวัดอุบลราชธานี (ก.ท.จ.) ในการประชุมครั้งที่ ๑๔/๒๕๖๘ เมื่อวันที่ ๒๕ ธันวาคม ๒๕๖๘ ได้มีมติเห็นชอบให้ปรับปรุงแผนอัตรากำลัง ๓ ปี (พ.ศ.๒๕๖๗ - ๒๕๖๙) โดยยุบเลิกส่วนราชการ ยุบเลิกตำแหน่งและเกลี่ยตำแหน่ง

อาศัยอำนาจตามความในมาตรา ๑๕ และมาตรา ๒๓ วรรคท้าย แห่งพระราชบัญญัติระเบียบบริหารงานบุคคลส่วนท้องถิ่น พ.ศ. ๒๕๔๒ ประกอบกับความในข้อ ๒๖ แห่งประกาศคณะกรรมการพนักงานเทศบาลจังหวัดอุบลราชธานี เรื่อง หลักเกณฑ์และเงื่อนไขเกี่ยวกับการบริหารงานบุคคลของเทศบาล ลงวันที่ ๒๖ พฤศจิกายน ๒๕๔๕ จึงประกาศปรับปรุงแผนอัตรากำลัง ๓ ปี (พ.ศ.๒๕๖๗ - ๒๕๖๙) ครั้งที่ ๑ ประจำปีงบประมาณ พ.ศ.๒๕๖๙ รายละเอียดตามท้ายประกาศนี้

จึงประกาศให้ทราบโดยทั่วกัน

สั่ง ณ วันที่ ๖ เดือน มกราคม พ.ศ. ๒๕๖๙

(นายก้องสกุล แก้วกัญญา)
นายกเทศบาลตำบลบ้านด่านโขงเจียม

๘.๑ โครงสร้างอัตรากำลัง

เทศบาลตำบลบ้านด่านโขงเจียม ได้มีมาตรการลดภาระค่าใช้จ่ายด้านบุคลากรโดยการยุบกองสวัสดิการสังคม และให้งานสวัสดิการสังคม ไปอยู่โครงสร้างสำนักปลัด เพื่อให้การแก้ไขปัญหาภาระค่าใช้จ่ายด้านบุคคลและรองรับค่าใช้จ่ายด้านบุคคลฝ่ายประจำเดิมเป็นการรองรับภาระค่าใช้จ่ายด้านบุคคลในอนาคตไม่ให้เป็นภาระ ๓๕ แห่ง พ.ร.บ.บริหารงานบุคคลส่วนท้องถิ่น พ.ศ.๒๕๔๒ จึงได้ปรับโครงสร้างอัตรากำลังของส่วนราชการต่างๆ ดังนี้

โครงสร้างตามแผนอัตรากำลังปัจจุบัน	โครงสร้างตามแผนอัตรากำลังใหม่	หมายเหตุ
<p>๑. สำนักปลัดเทศบาล</p> <p>๑.๑ ฝ่ายปกครอง</p> <p>๑.๑.๑ งานทะเบียนราษฎรและบัตร</p> <p>๑.๑.๒ งานป้องกันและบรรเทาสาธารณภัย</p> <p>๑.๑.๓ งานรักษาความสงบเรียบร้อยและความมั่นคง</p> <p>๑.๒ ฝ่ายอำนวยการ</p> <p>๑.๒.๑ งานการเจ้าหน้าที่</p> <p>๑.๒.๒ งานวิเคราะห์นโยบายและแผน</p> <p>๑.๒.๓ งานนิติการ</p> <p>๑.๒.๔ งานธุรการ</p> <p>๑.๒.๕ งานประชาสัมพันธ์</p> <p>๑.๒.๖ งานสารสนเทศ</p> <p>๑.๒.๗ งานส่งเสริมการท่องเที่ยว</p> <p>๑.๒.๘ งานกิจการสภา</p> <p>๑.๒.๙ รัฐพิธี</p>	<p>๑. สำนักปลัดเทศบาล</p> <p>๑.๑ ฝ่ายปกครอง</p> <p>๑.๑.๑ งานทะเบียนราษฎรและบัตร</p> <p>๑.๑.๒ งานป้องกันและบรรเทาสาธารณภัย</p> <p>๑.๑.๓ งานรักษาความสงบเรียบร้อยและความมั่นคง</p> <p>๑.๒ ฝ่ายอำนวยการ</p> <p>๑.๒.๑ งานการเจ้าหน้าที่</p> <p>๑.๒.๒ งานวิเคราะห์นโยบายและแผน</p> <p>๑.๒.๓ งานนิติการ</p> <p>๑.๒.๔ งานธุรการ</p> <p>๑.๒.๕ งานประชาสัมพันธ์</p> <p>๑.๒.๖ งานสารสนเทศ</p> <p>๑.๒.๗ งานส่งเสริมการท่องเที่ยว</p> <p>๑.๒.๘ งานกิจการสภา</p> <p>๑.๒.๙ รัฐพิธี</p> <p>๑.๒.๑๐ งานสังคมสงเคราะห์</p> <p>๑.๒.๑๑ งานพัฒนาชุมชน</p>	
<p>๒. กองคลัง</p> <p>๒.๑ งานการเงินและบัญชี</p> <p>๒.๒ งานจัดเก็บและพัฒนารายได้</p> <p>๒.๓ งานพัสดุและทรัพย์สิน</p>	<p>๒. กองคลัง</p> <p>๒.๑ งานการเงินและบัญชี</p> <p>๒.๒ งานจัดเก็บและพัฒนารายได้</p> <p>๒.๓ งานพัสดุและทรัพย์สิน</p>	
<p>๓. กองช่าง</p> <p>๓.๑ งานวิศวกรรม</p> <p>๓.๒ งานสวนสาธารณะ</p> <p>๓.๓ งานควบคุมและตรวจสอบบำบัดน้ำเสีย</p> <p>๓.๔ งานธุรการ</p> <p>๓.๕ งานสถาปัตยกรรม</p> <p>๓.๖ งานผังเมือง</p> <p>๓.๗ งานสาธารณูปโภค</p> <p>๓.๘ งานสถานที่และการไฟฟ้าสาธารณะ</p>	<p>๓. กองช่าง</p> <p>๓.๑ กลุ่มงานแบบแผนและก่อสร้าง</p> <p>๓.๑.๑ งานวิศวกรรม</p> <p>๓.๑.๒ งานสวนสาธารณะ</p> <p>๓.๑.๓ งานควบคุมและตรวจสอบบำบัดน้ำเสีย</p> <p>๓.๑.๔ งานบริหารงานทั่วไป</p> <p>๓.๑.๕ งานสถาปัตยกรรม</p> <p>๓.๑.๖ งานผังเมือง</p> <p>๓.๑.๗ งานสาธารณูปโภค</p> <p>๓.๑.๘ งานสถานที่และการไฟฟ้าสาธารณะ</p>	

โครงสร้างตามแผนอัตรากำลังปัจจุบัน	โครงสร้างตามแผนอัตรากำลังใหม่	หมายเหตุ
<p>๔. กองสาธารณสุขและสิ่งแวดล้อม</p> <p>๔.๑ งานสุขาภิบาลอนามัยและสิ่งแวดล้อม</p> <p>๔.๒ งานป้องกันและควบคุมโรคติดต่อ</p> <p>๔.๓ งานรักษาความสะอาด</p> <p>๔.๔ งานธุรการ</p> <p>๔.๕ งานสัตวแพทย์</p> <p>๕. กองการศึกษา</p> <p>๕.๑ งานแผนและโครงการ</p> <p>๕.๒ งานธุรการ</p> <p>๕.๓ งานงบประมาณ</p> <p>๕.๔ งานการเจ้าหน้าที่</p> <p>๕.๕ งานวางแผนบุคคลและทะเบียนประวัติ</p> <p>๖. กองสวัสดิการสังคม</p> <p>๖.๑ กลุ่มงานสังคมสงเคราะห์</p> <p>๖.๑.๑ งานธุรการ</p> <p>๖.๑.๒ งานสังคมสงเคราะห์</p> <p>๖.๑.๓ งานสวัสดิการเด็กและเยาวชน</p> <p>๖.๑.๔ งานพัฒนาชุมชน</p> <p>๖.๑.๕ งานชุมชนเมือง</p> <p>๖.๑.๖ งานรัฐพิธี</p>	<p>๔. กองสาธารณสุขและสิ่งแวดล้อม</p> <p>๔.๑ งานสุขาภิบาลอนามัยและสิ่งแวดล้อม</p> <p>๔.๒ งานป้องกันและควบคุมโรคติดต่อ</p> <p>๔.๓ งานรักษาความสะอาด</p> <p>๔.๔ งานบริหารงานทั่วไป</p> <p>๔.๕ งานสัตวแพทย์</p> <p>๕. กองการศึกษา</p> <p>๕.๑ งานแผนและโครงการ</p> <p>๕.๒ งานบริหารงานทั่วไป</p> <p>๕.๓ งานงบประมาณ</p> <p>๕.๔ งานการเจ้าหน้าที่</p> <p>๕.๕ งานวางแผนบุคคลและทะเบียนประวัติ</p> <p>๕.๖ งานสวัสดิการเด็กและเยาวชน</p>	

โครงสร้างตามแผนอัตรากำลังปัจจุบัน	โครงสร้างตามแผนอัตรากำลังใหม่	หมายเหตุ
<p>๗. หน่วยตรวจสอบภายใน</p> <p>๗.๑ งานตรวจสอบภายใน</p> <ul style="list-style-type: none"> - งานจัดทำแผนการตรวจสอบภายในประจำปี - งานตรวจสอบความถูกต้องและเชื่อถือได้ของเอกสารการเงิน การบัญชี เอกสารการรับการจ่ายเงินทุกประเภท ตรวจสอบการเก็บหลักฐานการเงิน การบัญชี - งานตรวจสอบการสรรหาพัสดุและทรัพย์สิน การเก็บรักษาพัสดุและทรัพย์สิน - งานตรวจสอบการทำประโยชน์จากทรัพย์สินขององค์การบริหารส่วนตำบล - งานตรวจสอบ ติดตาม และการประเมินผลการดำเนินงานตามแผนงาน โครงการให้เป็นไปตามนโยบาย วัตถุประสงค์ และเป้าหมายที่กำหนดอย่างมีประสิทธิภาพ ประสิทธิผลและประหยัด - งานวิเคราะห์และประเมินความมีประสิทธิภาพ ประหยัด คุ่มค่าในการใช้ทรัพยากรของส่วนราชการต่าง ๆ - งานประเมินการควบคุมภายในของหน่วยรับตรวจ - งานรายงานผล การตรวจสอบภายใน 	<p>๖. หน่วยตรวจสอบภายใน</p> <p>๖.๑ งานตรวจสอบภายใน</p> <ul style="list-style-type: none"> - งานจัดทำแผนการตรวจสอบภายในประจำปี - งานตรวจสอบความถูกต้องและเชื่อถือได้ของเอกสารการเงิน การบัญชี เอกสารการรับการจ่ายเงินทุกประเภท ตรวจสอบการเก็บหลักฐานการเงิน การบัญชี - งานตรวจสอบการสรรหาพัสดุและทรัพย์สิน การเก็บรักษาพัสดุและทรัพย์สิน - งานตรวจสอบการทำประโยชน์จากทรัพย์สินขององค์การบริหารส่วนตำบล - งานตรวจสอบ ติดตาม และการประเมินผลการดำเนินงานตามแผนงาน โครงการให้เป็นไปตามนโยบาย วัตถุประสงค์ และเป้าหมายที่กำหนดอย่างมีประสิทธิภาพ ประสิทธิผลและประหยัด - งานวิเคราะห์และประเมินความมีประสิทธิภาพ ประหยัด คุ่มค่าในการใช้ทรัพยากรของส่วนราชการต่าง ๆ - งานประเมินการควบคุมภายในของหน่วยรับตรวจ - งานรายงานผล การตรวจสอบภายใน 	

๙. ภาระค่าใช้จ่ายเกี่ยวกับเงินเดือน ค่าจ้าง ค่าตอบแทนพนักงานจ้าง และประโยชน์ตอบแทนอื่น

ที่	ชื่อสายงาน	ระดับ ตำแหน่ง	จำนวน ทั้งหมด	จำนวนที่มีอยู่ปัจจุบัน			อัตราตำแหน่งที่คาดว่าจะต้องใช้ ในช่วงระยะเวลา ๓ ปีข้างหน้า			อัตราค่าจ้างที่เพิ่มขึ้น (๓)			ค่าใช้จ่าย (๔)				หมายเหตุ
				จำนวน (คน)	เงินเดือน (๑)	เงินประจำ ตำแหน่ง (๒)	๒๕๖๗	๒๕๖๘	๒๕๖๙	๒๕๖๗	๒๕๖๘	๒๕๖๙	๒๕๖๗	๒๕๖๘	๒๕๖๙		
๑	ปลัดเทศบาล	กลาง	๑	๑	๖๐๘,๐๔๐	๑๖๘,๐๐๐	๑	๑	๑	๒๐,๔๐๐	๒๐,๖๔๐	๒๑,๐๐๐	๖๒๘,๔๔๐	๖๔๙,๐๘๐	๖๕๐,๒๕๐	๕๐,๖๗๐	
๒	สำนักปลัดเทศบาล (๐๑) หัวหน้าสำนักปลัดเทศบาล (นักบริหารงานทั่วไป)	ต้น	๑	๑	๔๔๘,๙๒๐	๔๒,๐๐๐	๑	๑	๑	๑๓,๒๐๐	๑๖,๖๔๐	๑๕,๐๐๐	๔๖๒,๑๒๐	๔๗๘,๗๖๐	๔๘๐,๑๒๐	๓๗,๔๑๐	
๓	หัวหน้าฝ่ายอำนวยการ (นักบริหารงานทั่วไป)	ต้น	๑	๑	๔๙๐,๘๐๐	๑๘,๐๐๐	๑	๑	๑	๑๕,๗๒๐	๑๖,๔๔๐	๑๖,๔๔๐	๕๐๖,๕๒๐	๕๒๒,๑๖๐	๕๓๐,๑๕๐	๔๐,๙๐๐	
๔	หัวหน้าฝ่ายปกครอง (นักบริหารงานทั่วไป)	ต้น	๑	๑	๓๘๒,๕๖๐	๑๘,๐๐๐	๑	๑	๑	๑๓,๔๔๐	๑๓,๓๒๐	๑๓,๓๒๐	๔๑๖,๐๐๐	๔๐๙,๓๒๐	๔๑๐,๒๕๐	๓๑,๘๘๐	
๕	นักจัดการงานทะเบียนและบัตร	ป.ก./ช.ก.	๑	-	๓๕๕,๓๒๐	๐	๑	๑	๑	๑๓,๒๐๐	๑๓,๒๐๐	๑๓,๒๐๐	๓๖๘,๕๒๐	๓๘๑,๗๒๐	๓๕๕,๓๒๐	๖๓,๔๐๐	ว่าง
๖	นักทรัพยากรบุคคล	ป.ก./ช.ม.	๑	๑	๔๒๒,๖๔๐	๐	๑	๑	๑	๑๓,๐๘๐	๑๓,๒๐๐	๑,๓๒๐	๔๓๕,๗๒๐	๔๔๘,๙๒๐	๔๕๐,๒๓๐	๓๕,๒๒๐	
๗	นักวิเคราะห์นโยบายและแผน	ป.ก./ช.ม.	๑	๑	๔๐๙,๓๒๐	๐	๑	๑	๑	๑๓,๓๒๐	๑๓,๐๘๐	๑๓,๐๘๐	๔๒๒,๖๔๐	๔๓๕,๗๒๐	๔๓๘,๐๖๐	๓๕,๑๑๐	
๘	นักพัฒนาชุมชน	ป.ก./ช.ม.	๑	๑	๒๒๗,๔๓๐	๐	๑	๑	๑	๑๓,๓๒๐	๑,๓๒๐	๑,๓๒๐	๒๔๐,๗๕๐	๒๕๒,๐๗๐	๒๕๕,๘๐๐	๒๕,๕๓๐	
๙	เจ้าหน้าที่ป้องกันและบรรเทา- สาธารณภัย	ป.ก./ช.ง.	๑	๑	๓๖๓,๔๘๐	๐	๑	๑	๑	๑๑,๖๔๐	๑๒,๑๒๐	๑๒,๑๒๐	๓๗๕,๑๒๐	๓๘๗,๒๕๐	๓๘๘,๒๒๐	๓๐,๒๙๐	
๑๐	ลูกจ้างประจำ นักวิชาการประชาสัมพันธ์	-	๑	๑	๓๔๒,๗๒๐	๐	๑	๑	๑	๙,๖๐๐	๘,๖๔๐	๙,๐๐๐	๓๕๒,๓๒๐	๓๖๐,๙๖๐	๓๖๑,๒๒๐	๒๘,๕๖๐	
๑๑	ผู้ช่วยเจ้าพนักงานธุรการ	-	๑	๑	๑๘๑,๘๐๐	๐	๑	๑	๑	๗,๒๘๐	๗,๕๗๐	๗,๕๗๐	๑๘๙,๐๘๐	๑๙๖,๖๕๐	๑๙๗,๑๒๐	๑๕,๑๕๐	
๑๒	พนักงานวิทยุ	-	๑	๑	๑๘๑,๘๐๐	๐	๑	๑	๑	๗,๕๗๐	๗,๕๗๐	๗,๕๗๐	๑๘๙,๐๘๐	๑๙๖,๖๕๐	๑๙๗,๑๒๐	๑๕,๑๕๐	
๑๓	พนักงานดับเพลิง	-	๑	๑	๑๕๖,๘๔๐	๐	๑	๑	๑	๕,๘๘๐	๖,๑๒๐	๖,๑๒๐	๑๖๘,๘๘๐	๑๗๖,๐๐๐	๑๗๖,๐๐๐	๑๓,๐๐๐	
๑๔	พนักงานขับเครื่องจักรกลขนาดเบา	-	๑	๑	๑๗๑,๒๔๐	๐	๑	๑	๑	๖,๔๘๐	๖,๗๒๐	๖,๗๒๐	๑๘๔,๔๔๐	๑๙๑,๒๐๐	๑๙๑,๒๐๐	๑๕,๒๗๐	

ที่	ชื่อสายงาน	ระดับ ตำแหน่ง	จำนวน ทั้งหมด	จำนวนที่มีอยู่ปัจจุบัน			อัตราตำแหน่งที่คาดว่าจะต้อง ใช้ในช่วงระยะเวลา ๓ ปีข้างหน้า			อัตรากำลังคน เพิ่ม/ลด			ภาระค่าใช้จ่ายที่เพิ่มขึ้น (๓)			ค่าใช้จ่าย (๔)			หมายเหตุ			
				จำนวน (คน)	เงินเดือน (๑)	เงินประจำ ตำแหน่ง (๒)	๒๕๖๗	๒๕๖๘	๒๕๖๙	๒๕๖๗	๒๕๖๘	๒๕๖๙	๒๕๖๗	๒๕๖๘	๒๕๖๙	๒๕๖๗	๒๕๖๘	๒๕๖๙				
	ศูนย์พัฒนาเด็กเล็ก ทต.บ้านด่าน																					
	พนักงานจ้าง																					
๔๐	ผู้ช่วยครูผู้ช่วย	-	๑	-	-	-	๑	๑	๑	๑	๑	๑	๑	-	-	-	-	-	-	-	งบบุคลากร	
๔๑	ผู้ช่วยครูผู้ช่วย	-	๑	-	-	-	๑	๑	๑	๑	๑	๑	-	-	-	-	-	-	-	-	งบบุคลากร	
๔๒	ผู้ดูแลเด็ก (ทักษะ)	-	๑	-	-	-	๑	๑	๑	๑	๑	๑	-	-	-	-	-	-	-	-	งบบุคลากร	
	หน่วยตรวจสอนภายใน (๑๒)																					
๔๓	นักวิชาการตรวจสอบภายใน	ปก./พ.อ.	๑	๑	๔๑๖,๑๖๐	๐	๑	๑	๑	๑	๑	๑	-	-	-	๑๓,๐๘๐	๑๓,๐๘๐	๑๓,๐๘๐	๑๓,๐๘๐	๑๓,๐๘๐	๓๔,๖๘๐	
(๕)	รวม		๔๗	๑๐,๒๖๐,๐๙๐	๔๑๔,๐๐๐		๔๗	๔๖	๔๓							๒,๒๙๑,๓๘๐	๓๘๙,๒๘๐	๒,๒๙๑,๓๘๐	๒,๒๙๑,๓๘๐	๒,๒๙๑,๓๘๐	๑๒,๔๒๘,๑๐๐	
(๖)	ประมาณการประโยชน์ ตอบแทนอื่นไม่เกิน ๑๕%																					
(๗)	รวมเป็นค่าใช้จ่ายบุคคลทั้งสิ้น																					
(๘)	คิดเป็นร้อยละ ๔๐ ของงบประมาณรายจ่ายประจำปี																					

หมายเหตุ ฐานการคำนวณภาระค่าใช้จ่ายด้านการบริหารงานบุคคลให้ฐานการคำนวณงบประมาณรายจ่ายประจำปี พ.ศ. ๒๕๖๗ ใช้เทศบัญญัติงบประมาณรายจ่ายประจำปี พ.ศ. ๒๕๖๗ และฉบับเพิ่มเติม (ถ้ามี) ที่ประกาศใช้แล้วมาประมาณการเพิ่มขึ้นไม่เกินร้อยละเพื่อเป็นฐานการคำนวณภาระค่าใช้จ่ายด้านการบริหารงานบุคคล ดังนี้

งบประมาณรายจ่ายประจำปี พ.ศ. ๒๕๖๖ (๓๙,๖๐๐,๐๐๐ บาท)

* งบประมาณรายจ่ายประจำปี ๒๕๖๗ จำนวน ๔๑,๕๘๐,๐๐๐ บาท $[(๓๙,๖๐๐,๐๐๐ \times ๕\%) + ๑,๙๘๐,๐๐๐] = ๔๑,๕๘๐,๐๐๐$

* งบประมาณรายจ่ายประจำปี ๒๕๖๘ จำนวน ๔๓,๖๕๙,๐๐๐ บาท $[(๔๑,๕๘๐,๐๐๐ \times ๕\%) + ๒,๐๗๙,๐๐๐] = ๔๓,๖๕๙,๐๐๐$

* งบประมาณรายจ่ายประจำปี ๒๕๖๙ จำนวน ๔๕,๘๑๑,๙๕๐ บาท $[(๔๓,๖๕๙,๐๐๐ \times ๕\%) + ๒,๑๕๒,๙๕๐] = ๔๕,๘๑๑,๙๕๐$

การคำนวณภาระค่าใช้จ่าย

๑. คิดค่านวนภาระค่าใช้จ่าย ปี ๒๕๖๗ = $๑๔,๐๖๗,๖๖๓ \times ๑๐๐$ = ๓๓.๘๓ %
๔๑,๕๘๐,๐๐๐
๒. คิดค่านวนภาระค่าใช้จ่าย ปี ๒๕๖๘ = $๑๔,๕๑๕,๙๕๔ \times ๑๐๐$ = ๓๓.๒๕ %
๔๓,๖๕๙,๐๐๐
๓. คิดค่านวนภาระค่าใช้จ่าย ปี ๒๕๖๙ = $๑๔,๒๙๒,๓๑๕ \times ๑๐๐$ = ๓๑.๑๘ %
๔๕,๘๔๑,๙๕๐

(ลงชื่อ) 

(นางสาวจริญา จันทรวง)
นักทรัพยากรบุคคลชำนาญการ

เจ้าหน้าที่

ว่าที่ร้อยตรี



ตรวจถูกต้อง

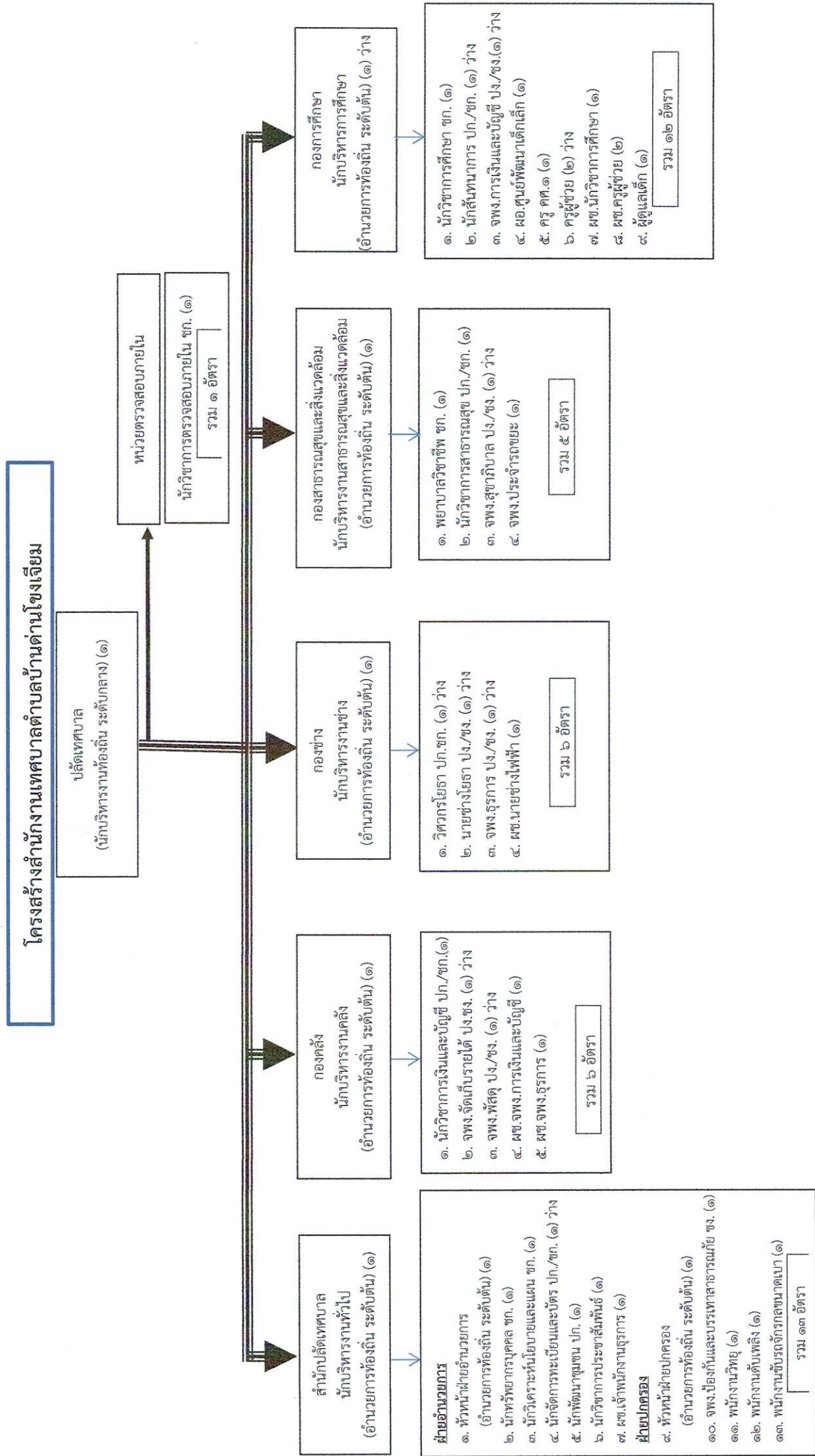
(ลงชื่อ) 

(นายก่อศล แก้วกัญญา)

นายกเทศมนตรีตำบลบ้านดำนางเจียม

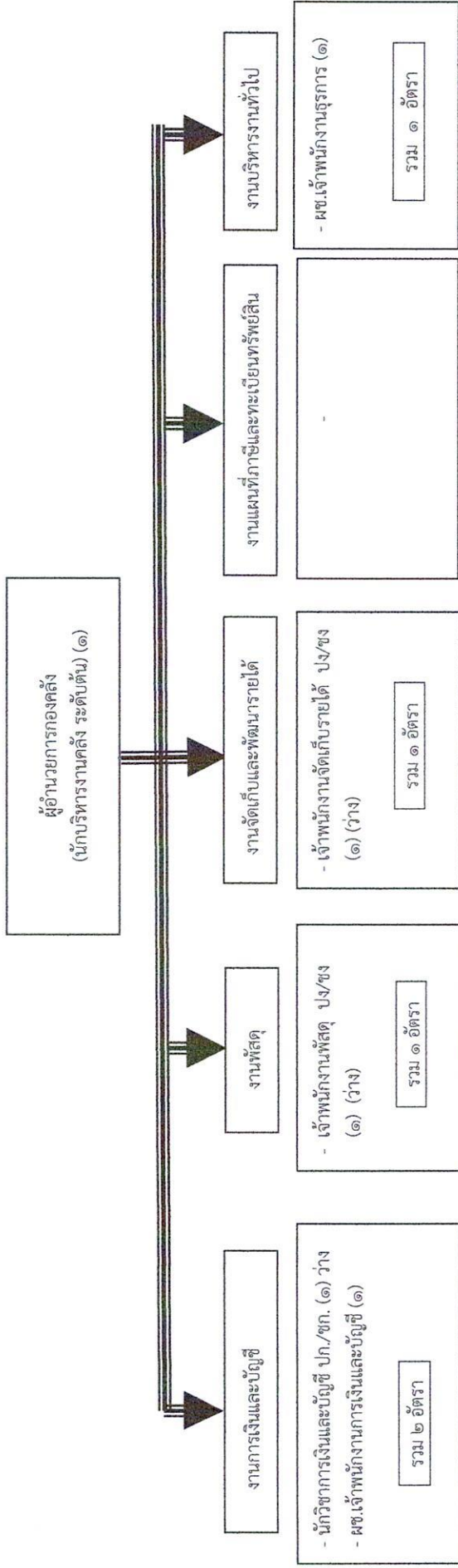
ปลัดเทศบาลตำบลบ้านดำนางเจียม

๑๐. แผนภูมิโครงสร้างการแบ่งส่วนราชการตามแผนอัตรากำลัง ปี (๒๕๖๗ - ๒๕๖๙)



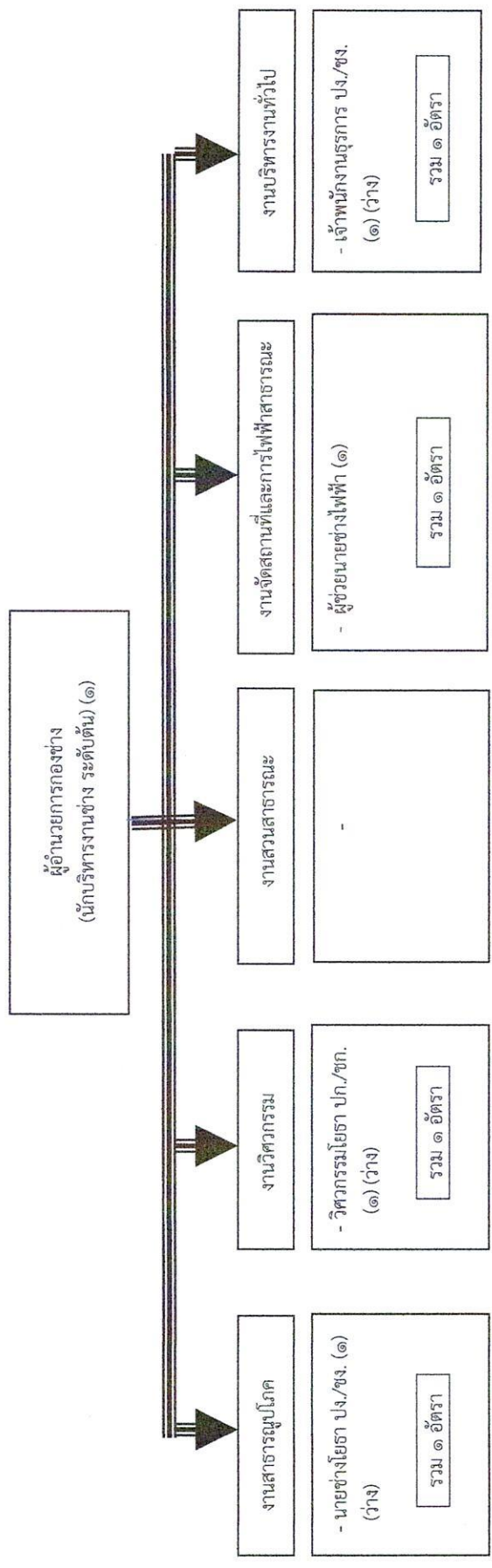
ระดับ	บริหารท้องถิ่น (สูง)	บริหารท้องถิ่น (กลาง)	บริหารท้องถิ่น (ต้น)	อำนาจการท้องถิ่น (สูง)	อำนาจการท้องถิ่น (กลาง)	อำนาจการท้องถิ่น (ต้น)	วิชาการ (ชช.)	วิชาการ (ชก.)	วิชาการ (ปก.)	ทั่วไป (ปง.)	บริหารสถานศึกษา	ครู (คศ.๒)	ครู (คศ.๑)	ครูผู้ช่วย	ลูกจ้างประจำ	พนักงานจ้าง		รวม
																ทั่วไป	ภารกิจ	
จำนวน	-	๑	-	-	-	๗	-	๔	๖	-	๑	๑	-	๒	๓	๑	๑๐	๔๓

โครงสร้างองค์กร (๐๒)



ระดับ	บริหาร ท้องถิ่น (สูง)	บริหาร ท้องถิ่น (กลาง)	บริหาร ท้องถิ่น (ต้น)	อำนาจ ท้องถิ่น (สูง)	อำนาจ ท้องถิ่น (กลาง)	อำนาจ ท้องถิ่น (ต้น)	อำนาจ การ (ชช.)	วิชาการ (ชช.)	วิชาการ (ชก.)	วิชาการ (ปก.)	ลูกจ้าง ประจำ	ทั่วไป (ชง.)	ทั่วไป (ปง.)	พนักงานจ้าง		รวม
														ทั่วไป	ภารกิจ	
จำนวน	-	-	-	-	-	๑	-	-	-	๑	-	-	๒	-	๒	๖

โครงสร้างกองช่าง (๐๔)



ระดับ	บริหาร ท้องถิ่น (สูง)	บริหาร ท้องถิ่น (กลาง)	บริหาร ท้องถิ่น (ต้น)	อำนาจการ ท้องถิ่น (สูง)	อำนาจการ ท้องถิ่น (กลาง)	อำนาจการ ท้องถิ่น (ต้น)	วิชาการ (ชช.)	วิชาการ (ชพ.)	วิชาการ (ชก.)	วิชาการ (ปก.)	ทั่วไป (อส.)	ทั่วไป (ชง.)	ทั่วไป (ปง.)	พนักงานจ้าง		รวม
														ทั่วไป	ภารกิจ	
จำนวน	-	-	-	-	-	๑	-	-	-	๑	-	-	๒	-	๑	๕


๘.๒ วิเคราะห์เพื่อกำหนดกรอบอัตรากำลัง ๓ ปี (พ.ศ. ๒๕๖๗ - ๒๕๖๙)


ส่วนราชการ	กรอบอัตรากำลังเดิม	กรอบอัตรากำลังตำแหน่งที่คาดว่าจะต้องใช้ในช่วงระยะเวลา ๓ ปี ข้างหน้า			อัตรากำลังคนเพิ่ม/ลด			หมายเหตุ
		๒๕๖๗	๒๕๖๘	๒๕๖๙	๒๕๖๗	๒๕๖๘	๒๕๖๙	
		๑. ปลัดเทศบาล (นักบริหารงานท้องถิ่น ระดับกลาง)	๑	๑	๑	๑	-	
สำนักปลัดเทศบาล (๐๑)								
๒. หัวหน้าสำนักปลัดเทศบาล (นักบริหารงานทั่วไป ระดับกลาง)	๑	๑	๑	๑	-	-	-	
๓. หัวหน้าฝ่ายอำนวยการ (นักบริหารงานทั่วไป ระดับต้น)	๑	๑	๑	๑	-	-	-	
๔. หัวหน้าฝ่ายปกครอง (นักบริหารงานทั่วไป ระดับต้น)	๑	๑	๑	๑	-	-	-	
๕. นักจัดการงานทะเบียนและบัตร ปก./ชก.	๑	๑	๑	๑	-	-	-	
๖. นักทรัพยากรบุคคล ปก./ชก.	๑	๑	๑	๑	-	-	-	
๗. นักวิเคราะห์นโยบายและแผน ปก./ชก.	๑	๑	๑	๑	-	-	-	
๘. นักพัฒนาชุมชน ปก./ชก.	๑	๑	๑	๑	-	-	-	
๙. เจ้าพนักงานป้องกันและบรรเทา สาธารณภัย ปง./ชง.	๑	๑	๑	๑	-	-	-	
ลูกจ้างประจำ								
๑๐. นักวิชาการประชาสัมพันธ์	๑	๑	๑	๑	-	-	-	
พนักงานจ้าง								
๑๑. ผู้ช่วยเจ้าพนักงานธุรการ	๑	๑	๑	๑	-	-	-	
๑๒. พนักงานวิทยุ	๑	๑	๑	๑	-	-	-	
๑๓. พนักงานดับเพลิง	๑	๑	๑	๑	-	-	-	
๑๔. พนักงานขับเครื่องจักรกลขนาดเบา	๑	๑	๑	๑	-	-	-	
กองคลัง (๐๔)								
๑๕. ผู้อำนวยการกองคลัง ต้น (นักบริหารงานคลัง ระดับต้น)	๑	๑	๑	๑	-	-	-	ขอให้บัญชี ก.ท.
๑๖. นักวิชาการเงินและบัญชี ปก./ชก.	๑	๑	๑	๑	-	-	-	ว่าง เมื่อ ๑ ต.ค.๖๙
๑๗. เจ้าพนักงานจัดเก็บรายได้ ปง./ชง.	๑	๑	๑	๑	-	-	-	ว่างเดิม (ว่าง ๑๘ เม.ย.๖๕)
๑๘. เจ้าพนักงานพัสดุ ปง./ชง.	๑	๑	๑	๑	-	-	-	ขอให้บัญชี กสถ. (ว่าง ๑ ต.ค.๖๓)
พนักงานจ้าง								
๑๙. ผู้ช่วยเจ้าพนักงานการเงินและบัญชี	๑	๑	๑	๑	-	-	-	
๒๐. ผู้ช่วยเจ้าพนักงานธุรการ	๑	๑	๑	๑	-	-	-	

ส่วนราชการ	กรอบ อัตรากำลัง เดิม	กรอบอัตรากำลังตำแหน่งที่คาดว่าจะ ต้องใช้ในช่วงระยะเวลา ๓ ปี ข้างหน้า			อัตรากำลังคน เพิ่ม/ลด			หมายเหตุ
		๒๕๖๗	๒๕๖๘	๒๕๖๙	๒๕๖๗	๒๕๖๘	๒๕๖๙	
กองช่าง (๑๕)								
๒๑. ผู้อำนวยการกองช่าง (นักบริหารงานช่าง ระดับต้น)	๑	๑	๑	๑	-	-	-	
๒๒. วิศวกรโยธา ปก./ชก.	๑	๑	๑	๑	-	-	-	ว่าง
๒๓. นายช่างโยธา ปง./ชง.	๑	๑	๑	๑	-	-	-	ว่างเดิม (ว่าง ๔ ส.ค.๖๖)
๒๔. เจ้าพนักงานธุรการ ปง./ชง.	๑	๑	๑	๑	-	-	-	ว่าง (ว่าง ๑ ต.ค.๖๖)
พนักงานจ้าง								
๒๕. ผู้ช่วยนายช่างไฟฟ้า	๑	๑	๑	๑	-	-	-	
กองสาธารณสุขและสิ่งแวดล้อม (๑๖)								
๒๖. ผู้อำนวยการกองสาธารณสุข และสิ่งแวดล้อม (นักบริหารงานสาธารณสุข ระดับต้น)	๑	๑	๑	๑	-	-	-	
๒๗. พยาบาลวิชาชีพ ชก.	๑	๑	๑	๑	-	-	-	
๒๘. นักวิชาการสาธารณสุข ปก./ชก.	๑	๑	๑	๑	-	-	-	ว่าง (๒ ม.ค.๖๗)
๒๙. เจ้าพนักงานสุขาภิบาล ปง./ชง.	๑	๑	๑	๑	-	-	-	ว่าง (ว่าง ๑ ต.ค.๖๖)
ลูกจ้างประจำ								
๓๐. เจ้าหน้าที่ประจำรถขยะ	๑	๑	๑	๑	-	-	-	
กองการศึกษา (๑๘)								
๓๑. ผู้อำนวยการกองการศึกษา (นักบริหารงานการศึกษา ระดับต้น)	๑	๑	๑	๑	-	-	-	ขอให้บัญชี ก.ท.
๓๒. นักสันทนการ ปก./ชก.	๑	๑	๑	๑	-	-	-	ว่าง (๑ ก.ย.๖๘)
๓๓. นักวิชาการศึกษา ปก./ชก.	๑	๑	๑	๑	-	-	-	
๓๔. เจ้าพนักงานการเงินและบัญชี ปง./ชง.	๑	๑	๑	๑	-	-	-	ว่าง (๑ ต.ค.๖๗)
พนักงานจ้าง								
๓๕. ผู้ช่วยนักวิชาการศึกษา	๑	๑	๑	๑	-	-	-	
ศพด.เทศบาลตำบลบ้านด่าน								
๓๖. ผู้อำนวยการศูนย์พัฒนาเด็กเล็ก	๑	๑	๑	๑	-	-	-	สรรหาเมื่อได้รับแจ้งจาก ส.ถ.
๓๗. ครู	๑	๑	๑	๑	-	-	-	(งบอุดหนุน)
๓๘. ครูผู้ช่วย	๒	๒	๒	๒	-	-	-	ว่างเดิม
พนักงานจ้าง								
๓๙. ผู้ช่วยครูผู้ช่วย	๑	๑	๑	๑	-	-	-	(งบอุดหนุน)
๔๐. ผู้ช่วยครูผู้ช่วย	๑	๑	๑	๑	-	-	-	(งบอุดหนุน)
๔๑. ผู้ดูแลเด็ก (หัดชะ)	๑	๑	๑	๑	-	-	-	(งบอุดหนุน)

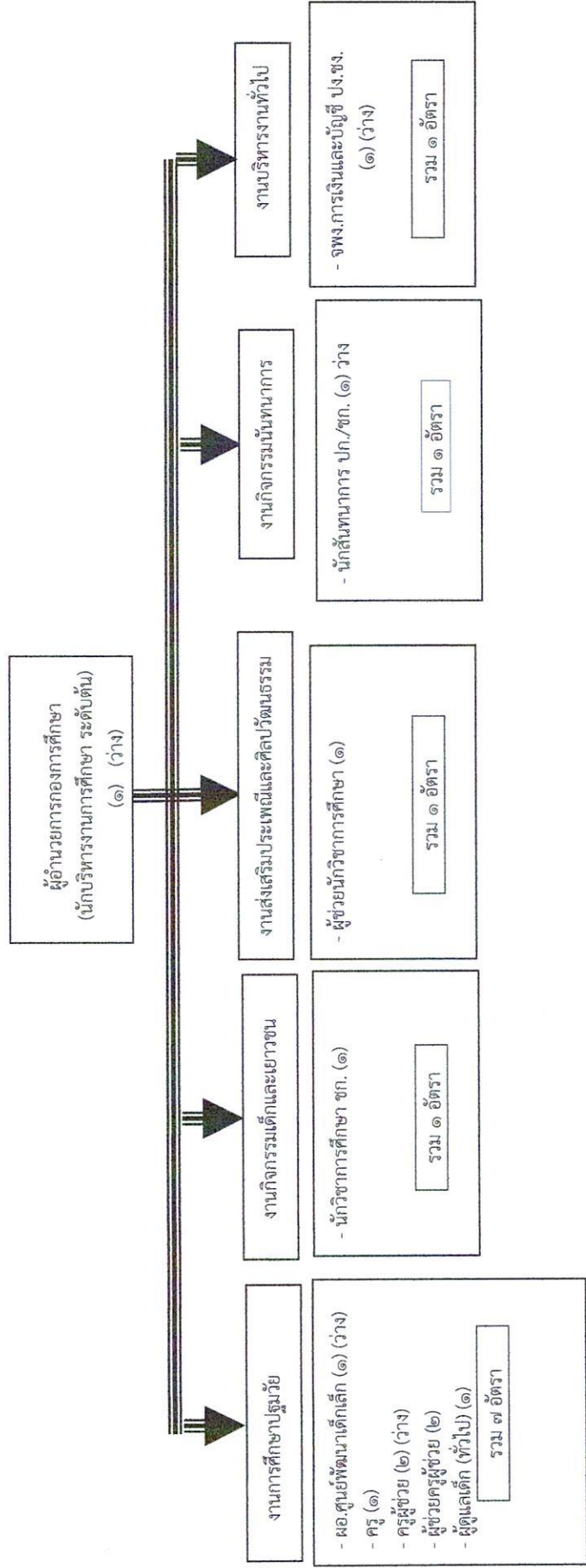
ส่วนราชการ	กรอบ อัตรากำลัง เดิม	กรอบอัตรากำลังตำแหน่งที่คาดว่าจะ ต้องใช้ในช่วงระยะเวลา ๓ ปี ข้างหน้า			อัตรากำลังคน เพิ่ม/ลด			หมายเหตุ
		๒๕๖๗	๒๕๖๘	๒๕๖๙	๒๕๖๗	๒๕๖๘	๒๕๖๙	
หน่วยตรวจสอบภายใน (๑๒) ๔๒. นักวิชาการตรวจสอบภายใน ปก./ชก.	๑	๑	๑	๑	-	-	-	
รวม	๔๗	๔๗	๔๖	๔๓				

(ลงชื่อ)  เจ้าหน้าที่
(นางสาวจริญญา จันทร์ทรง)
นักทรัพยากรบุคคลชำนาญการ

ว่าที่ร้อยตรี  ผู้ตรวจสอบ
(ธนเสฏฐ์ ธนชพุทธิพงศ์)
ปลัดเทศบาลตำบลบ้านด่านโขงเจียม

(ลงชื่อ) 
(นายก้องสกล แก้วกัญญา)
นายกเทศมนตรีตำบลบ้านด่านโขงเจียม

โครงสร้างกองการศึกษา (๐๘)



ระดับ	บริหาร ท้องถิ่น (สูง)	บริหาร ท้องถิ่น (กลาง)	บริหาร ท้องถิ่น (ต้น)	ผู้อำนวยการ ท้องถิ่น (กลาง)	ผู้อำนวยการ ท้องถิ่น (ต้น)	วิชาการ (ชช.)	วิชาการ (ชพ.)	วิชาการ (ชก.)	วิชาการ (ปก.)	ทั่วไป (อส.)	ทั่วไป (ชง.)	ทั่วไป (ปง.)	บริหาร สถาน ศึกษา	ครู (คศ.๒)	ครู (คศ.๑)	ครู ผู้ช่วย	ลูกจ้าง ประจำ	พนักงานจ้าง			รวม
																		ทั่วไป	ภารกิจ	รวม	
จำนวน	-	-	-	๑	-	-	๑	๑	๑	-	๑	๑	๑	๑	-	๒	-	-	๑	๓	๑๒

๑๑. บัญชีแสดงการจัดคนลงผู้ตำแหน่งและการกำหนดเลขที่ตำแหน่งในส่วนราชการ

ที่	ชื่อ-สกุล	คุณวุฒิ การศึกษา	กรอบอัตรากำลังเดิม		กรอบอัตรากำลังใหม่		เงินเดือน	เงินตำแหน่ง		หมายเหตุ
			เลขที่ตำแหน่ง	ตำแหน่ง	ระดับ	ตำแหน่ง		ระดับ	เงินประจำตำแหน่ง	
๑	ว่าที่ร้อยตรี.ธนเสริมภูมิ อนุมัติพิงษ์	ร.ต. (รัฐศาสตร์)	๗๖-๒-๐๐-๑๑๑๑-๐๐๑	ปลัดเทศบาล (นักบริหารงานท้องถิ่น)	กลาง	๖๐๘,๐๔๐ (๕๐,๖๗๐x๑๒)	๘๘,๐๐๐ (๗,๐๐๐x๑๒)	๘๘,๐๐๐ (๗,๐๐๐x๑๒)	๗๗๖,๐๔๐	
๒	สีกัมปัสสี (๑๑) นายประภาสทิศ สมสะอาด	ร.บ. (การเมืองการปกครอง)	๗๖-๒-๐๑-๒๑๑๑-๐๐๑	หัวหน้าสำนักงาน (นักบริหารงานทั่วไป)	ต้น	๔๕๘,๘๒๐ (๓๗,๕๑๐x๑๒)	-	-	๔๙๐,๘๒๐	
๓	จำเอกสยาม ชินบุตร	(ศ.บ.) (รัฐประศาสนศาสตร์)	๗๖-๒-๐๑-๒๑๑๑-๐๐๒	หัวหน้าฝ่ายอำนวยการ (นักบริหารงานทั่วไป)	ต้น	๔๙๐,๘๐๐ (๔๐,๙๐๐x๑๒)	-	-	๕๐๘,๘๐๐	
๔	จำเอกอำนาจ แพร่สินวล	ร.บ. (รัฐประศาสนศาสตร์)	๗๖-๒-๐๑-๒๑๑๑-๐๐๓	หัวหน้าฝ่ายปกครอง (นักบริหารงานทั่วไป)	ต้น	๓๘๒,๕๖๐ (๓๑,๘๘๐x๑๒)	-	-	๔๑๐,๕๖๐	
๕	นางสาวจริญา จันทร์พร	ร.บ. (การบริหารพัฒนาท้องถิ่น)	๗๖-๒-๐๑-๓๑๐๒-๐๐๑	นักทรัพยากรบุคคล	ชก.	๔๒๒,๖๔๐ (๓๕,๒๒๐x๑๒)	-	-	๔๒๒,๖๔๐	
๖	นางสาวอัญชลี ศุภฤทธานนท์	ร.บ.ม. (รัฐประศาสนศาสตร์)	๗๖-๒-๐๑-๓๑๐๓-๐๐๑	นักวิเคราะห์นโยบายและแผน	ชก.	๔๐๙,๓๒๐ (๓๔,๑๑๐x๑๒)	-	-	๔๐๙,๓๒๐	
๗	นายภัทรรัตน์ กิจวานิชจร	บ.ธ.ม. (บริหารธุรกิจ)	๗๖-๒-๐๑ ๓๘๐๑-๐๐๑	นักพัฒนาชุมชน	ชก.	๔๐๙,๓๒๐ (๓๔,๑๑๐x๑๒)	-	-	๔๐๙,๓๒๐	
๘	ว่าง		๗๖-๒-๐๑-๓๑๐๔-๐๐๑	นักจัดการงานทะเบียนและบัตร	ชก.	๓๕๕,๓๒๐ (ค่ากลาง)	-	-	๓๕๕,๓๒๐	
๙	จำเอกริระชัย กองพิงษ์	ร.ป.บ. (รัฐประศาสนศาสตร์)	๗๖-๒-๐๑-๔๘๐๕-๐๐๑	จพง.ป้องกันและ บรรเทาสาธารณภัย	ชง.	๓๖๓,๔๘๐ (๓๐,๒๘๐x๑๒)	-	-	๓๖๓,๔๘๐	
๑๐	อุกฉ่างประจักษ์ นางกัญญาณี สุธรรมวิจิตร	บ.ธ.บ.(การจัดการทั่วไป)	-	นักวิชาการประชาสัมพันธ์	-	๓๔๒,๗๒๐ (๒๘,๕๖๐x๑๒)	-	-	๓๔๒,๗๒๐	
๑๑	พัญจนนัง นางสาวเกวัญ พันธ์แสง	บ.ธ.บ. (คอมพิวเตอร์ธุรกิจ)	-	พนักงานวิทยุ	-	๑๘๑,๘๐๐ (๑๕,๑๕๐x๑๒)	-	-	๑๘๑,๘๐๐	
๑๒	นางสาวปราณีทิพย์ แสงโพธิ์	ศ.บ.บ. (การจัดการทั่วไป)	-	ผ.ส.เจ้าพนักงานธุรการ	-	๑๘๑,๘๐๐ (๑๕,๑๕๐x๑๒)	-	-	๑๘๑,๘๐๐	
๑๓	นายกิติกรณ์ แก้วกัญญา	ปวช. (ช่างกลโลหะ)	-	พนักงานดับเพลิง	-	๑๕๖,๘๔๐ (๑๓,๐๗๐x๑๒)	-	-	๑๕๖,๘๔๐	
๑๔	นายกิติพงษ์ พรหมดี	ม.บ	-	พนักงานขับเคลื่อนเครื่องจักรขนาดเบา	-	๑๕๖,๘๔๐ (๑๓,๐๗๐x๑๒)	-	-	๑๕๖,๘๔๐	

ที่	ชื่อ-สกุล	คุณวุฒิ การศึกษา	กรอบอัตรากำลังเดิม			กรอบอัตรากำลังใหม่			เงินเดือน	เงินเดือนแห่ง		หมายเหตุ
			เลขที่ตำแหน่ง	ตำแหน่ง	ระดับ	เลขที่ตำแหน่ง	ตำแหน่ง	ระดับ		เงินประจำ ตำแหน่ง	เงินเพิ่มอื่น/ เงินค่าตอบแทน	
	กองคลัง (๑๔)											
๑๕	นางสาวพยอม โอบาส	บ.บ.บ.(บริหารธุรกิจ)	๗๖-๒-๐๔ ๒๑๒-๐๐๑	ผู้อำนวยการกองคลัง (นักบริหารงานคลัง)	ต้น	๗๖-๒-๐๔ ๒๑๒-๐๐๑	ผู้อำนวยการกองคลัง (นักบริหารงานคลัง)	ต้น	๔๗๑,๒๔๐ (๓๔,๒๖๐x๑๒)	๔๒,๐๐๐ (๓,๕๐๐x๑๒)	(ว่างเมื่อ ๑ ต.ค.๖๓)	
๑๖	ว่าง	(ว่าง ๑ ต.ค.๖๕)	๗๖-๒-๐๔ ๓๒๐๑ ๐๐๑	นักวิชาการเงินและบัญชี	ปก.	๗๖-๒-๐๔ ๓๒๐๑ ๐๐๑	นักวิชาการเงินและบัญชี	ปก.	๓๕๕,๓๒๐ (ค่ากลาง)	-	๓๕๕,๓๒๐	
๑๗	-ว่างเดิม-	-	๗๖-๓-๐๔-๓๒๐๓-๐๐๑	เจ้าพนักงานจัดเก็บรายได้	ปง./ขง.	๗๖-๓-๐๔-๓๒๐๓-๐๐๑	นักวิชาการจัดเก็บรายได้	ปง./ขง.	๒๙๗,๙๐๐ (ค่ากลางเงินเดือน)	-	ว่างเดิม	
๑๘	-ว่างเดิม-	-	๗๖-๓-๐๔-๔๒๐๓-๐๐๑	เจ้าพนักงานพัสดุ	ปง./ขง.	๗๖-๓-๐๔-๔๒๐๓-๐๐๑	เจ้าพนักงานพัสดุ	ปง./ขง.	๒๙๗,๙๐๐ (ค่ากลางเงินเดือน)	-	(ว่างเมื่อ ๑๘ เม.ย.๖๕) (ว่างเต็ม ขอใช้บัญชี ถด.) (ว่างเมื่อ ๑ ต.ค.๖๓)	
	พนักงานจ้าง											
๑๙	นางสาววิคันท์ คุณสายแสง	บ.บ. (การบัญชี)	-	ผ.เจ้าพนักงานการเงินและบัญชี	-	-	ผ.เจ้าพนักงานการเงินและบัญชี	-	๑๓๘,๐๐๐ (๑๑,๕๐๐x๑๒)	-	๑๓๘,๐๐๐	
๒๐	นางสาวอัมภรณ์ ดอนสิงห์	บ.บ.บ. (การบัญชี)	-	ผ.เจ้าพนักงานธุรการ	-	-	ผ.เจ้าพนักงานธุรการ	-	๑๖๗,๘๘๐ (๑๓,๙๙๐x๑๒)	-	๑๖๗,๘๘๐	
	กองช่าง (๑๕)											
๒๑	นายสาธิต โชตะวัน	ค.อ.บ. (วิศวกรรมโยธา)	๗๖-๒-๐๕-๒๑๐๓-๐๐๑	ผู้อำนวยการกองช่าง (นักบริหารงานช่าง)	ต้น	๗๖-๒-๐๕-๒๑๐๓-๐๐๑	ผู้อำนวยการกองช่าง (นักบริหารงานช่าง)	ต้น	๓๘๒,๕๖๐ (๓๑,๘๘๐x๑๒)	๔๒,๐๐๐ (๓,๕๐๐x๑๒)	๔๒๔,๕๖๐	
๒๒	-	-	๗๖-๒-๐๕-๓๗๐๑-๐๐๑	วิศวกรโยธา	ปก.ชก.	๗๖-๒-๐๕-๓๗๐๑-๐๐๑	วิศวกรโยธา	ปก.ชก.	๓๕๕,๓๒๐ (ค่ากลางเงินเดือน)	-	ว่าง	
๒๓	-ว่างเดิม-	-	-	-	-	-	นายช่างโยธา	ปง./ขง.	๒๙๗,๙๐๐ (ค่ากลางเงินเดือน)	-	ว่างเต็ม	
๒๔	-	-	-	-	-	๗๖-๒-๐๕-๔๑๐๑-๐๐๑	เจ้าพนักงานธุรการ	ปง./ขง.	๒๙๗,๙๐๐ (ค่ากลางเงินเดือน)	-	ว่าง	
	พนักงานจ้าง											
๒๕	นายปัญญา ปัญญาคง	ศศ.บ. (รัฐประศาสนศาสตร์)	-	ผู้ช่วยนายช่างไฟฟ้า	-	-	ผู้ช่วยนายช่างไฟฟ้า	-	๑๗๘,๒๐๐ (๑๔,๘๕๐x๑๒)	-	๑๗๘,๒๐๐	

ที่	ชื่อ-สกุล	คุณวุฒิ การศึกษา	กรอบอัตรากำลังเดิม			กรอบอัตรากำลังใหม่			เงินเดือน	เงินตำแหน่ง		หมายเหตุ
			เลขที่ตำแหน่ง	ตำแหน่ง	ระดับ	เลขที่ตำแหน่ง	ตำแหน่ง	ระดับ		เงินประจำ ตำแหน่ง	เงินเพิ่มอื่น/ เงินค่าตอบแทน	
	กองสาธารณสุขและสิ่งแวดล้อม (๑๖)											
๒๖	นางสาวมนันท์ จันทร์พันธ์	ร.ป.ม. (การเมืองการปกครอง)	๗๖-๒-๐๖-๒๑๐๔-๐๐๑	ผู้อำนวยการกองสาธารณสุข และสิ่งแวดล้อม (นักบริหารงานสาธารณสุขและ สิ่งแวดล้อม)	ต้น	๗๖-๒-๐๖-๒๑๐๔-๐๐๑	ผู้อำนวยการกองสาธารณสุข และสิ่งแวดล้อม (นักบริหารงานสาธารณสุขและ สิ่งแวดล้อม)	ต้น	๔๓๕,๗๒๐ (๓๖,๓๑๐x๑๒)	๔๒,๐๐๐ (๓,๕๐๐x๑๒)	๔๓๗,๗๒๐	
๒๗	นางสาววิมล ภาชนะ	พว. (การพยาบาล)	๗๖-๒-๐๖-๒๑๐๒-๐๐๑	พยาบาลวิชาชีพ	ชก.	๗๖-๒-๐๖-๒๑๐๒-๐๐๑	พยาบาลวิชาชีพ	ชก.	๕๙๓,๗๖๐ (๔๙,๔๘๐x๑๒)	-	๕๙๓,๗๖๐	
๒๘	ว่าง		๗๖-๒-๐๖-๒๑๐๑-๐๐๑	นักวิชาการสาธารณสุข	ชก.	๗๖-๒-๐๖-๒๑๐๑-๐๐๑	นักวิชาการสาธารณสุข	ชก.	๓๕๕,๓๒๐ (ค่ากลาง)	-	๓๕๕,๓๒๐	
๒๙	ว่าง		-	-	-	๗๖-๒-๐๖-๔๖๐๔-๐๐๑	เจ้าพนักงานสุขาภิบาล	ปง./ชง.	๒๙๗,๙๐๐ (ค่ากลางเงินเดือน)	-	ว่าง	
๓๐	ลูกจ้างประจำ นายธัญยธร ชรินทร์แก้ว	ม.๖	-	เจ้าหน้าที่ประจำรถขยะ	-	-	เจ้าหน้าที่ประจำรถขยะ	-	๒๔๔,๓๒๐ (๒๐,๓๖๐x๑๒)	-	๒๔๔,๓๒๐	
	กองการศึกษา (๑๘)											
๓๑	ว่างเดิม		๗๖-๒-๐๘-๒๑๑๗-๐๐๑	ผู้อำนวยการกองการศึกษา (นักบริหารงานการศึกษา)	ต้น	๗๖-๒-๐๘-๒๑๑๗-๐๐๑	ผู้อำนวยการกองการศึกษา (นักบริหารงานการศึกษา)	ต้น	๓๙๓,๖๐๐ (ค่ากลางเงินเดือน)	๔๒,๐๐๐ (๓,๕๐๐x๑๒)	(ว่างเดิม ขอใช้บัญชี ก.พ.) (ว่างเมื่อ ๑ ต.ค. ๖๓)	
๓๒	นางสาวบุษบงก์ พงษ์คำ	ศษ.ม. (การบริหารการศึกษา) (ว่าง ๑ ก.ย.๖๘)	๗๖-๒-๐๘-๓๕๐๓-๐๐๑	นักวิชาการศึกษา	ชก.	๗๖-๒-๐๘-๓๕๐๓-๐๐๑	นักวิชาการศึกษา	ชก.	๔๐๙,๓๒๐ (๓๔,๑๑๐x๑๒)	-	๔๐๙,๓๒๐	
๓๓	ว่าง		๗๖-๒-๐๘-๓๕๐๖-๐๐๑	นักสันทนาการ	ชก.	๗๖-๒-๐๘-๓๕๐๖-๐๐๑	นักสันทนาการ	ชก.	-	-	ยุบเลิก	
๓๔	ว่าง		-	-	-	๗๖-๒-๐๘-๔๖๐๑-๐๐๑	เจ้าพนักงานการเงินและบัญชี	ปง./ชง.	๒๙๗,๙๐๐ (ค่ากลางเงินเดือน)	-	ว่าง	
	พนักงานจ้าง											
๓๕	นางสุพินดา แก้วบุญญา	ค.บ. (การปฐมศึกษา)	-	ผู้ช่วยนักวิชาการศึกษา	-	-	ผู้ช่วยเจ้าพนักงานธุรการ	-	๒๖๘,๖๘๐ (๒๒,๓๙๐x๑๒)	-	๒๖๘,๖๘๐	
	ศูนย์พัฒนาเด็กเล็กเทศบาลตำบลบ้านด่าน											
๓๖	-	-	-	-	-	-	ผู้อำนวยการศูนย์พัฒนาเด็กเล็ก	-	-	-	สรรหาเมื่อได้รับแจ้ง จาก สส.	
๓๗	นางสาวบุญทวี เหล็กเพชร	ค.บ. (การศึกษาระดับมัธยม)	๗๖-๓-๐๘-๖๖๐๐-๔๕๒	ครู	ชำนาญการ	๗๖-๓-๐๘-๖๖๐๐-๔๕๒	ครู	คศ.๒	-	-	เงินอุดหนุน	

ที่	ชื่อ-สกุล	คุณวุฒิ การศึกษา	กรอบอัตรากำลังเดิม			กรอบอัตรากำลังใหม่			เงินเดือน	เงินตำแหน่ง		หมายเหตุ
			เลขที่ตำแหน่ง	ตำแหน่ง	ระดับ	เลขที่ตำแหน่ง	ตำแหน่ง	ระดับ		เงินประจำ ตำแหน่ง	เงินเพิ่มอื่น/ เงินค่าตอบแทน	
	ศูนย์พัฒนาเด็กเล็กเทศบาลตำบลบ้านด่าน (ต่อ)											
๓๘	ว่างเดิม	-	-	ครูผู้ช่วย	-	-	ครูผู้ช่วย	-	-	-	เงินอุดหนุน	
๓๙	ว่างเดิม	-	-	ครูผู้ช่วย	-	-	ครูผู้ช่วย	-	-	-	เงินอุดหนุน	
	พนักงานจ้าง											
๔๐	นายชัยณรงค์ จำปาเทศ	ศษ.บ.(การศึกษาปฐมวัย)	-	ผู้ช่วยครูผู้ช่วย	-	-	ผู้ช่วยครูผู้ช่วย	-	-	-	เงินอุดหนุน	
๔๑	นางกชวรรณ ผลศิริ	ศษ.บ.(การศึกษาปฐมวัย)	-	ผู้ช่วยครูผู้ช่วย	-	-	ผู้ช่วยครูผู้ช่วย	-	-	-	เงินอุดหนุน	
๔๒	ว่าง	-	-	ผู้ดูแลเด็ก (ทั่วไป)	-	-	ผู้ดูแลเด็ก (ทั่วไป)	-	-	-	เงินอุดหนุน	
	หน่วยตรวจสอบภายใน (๑๒)											
๔๓	นางสาวลักขณาพร ร่วมพรม	บธ.ม. (การบัญชี)	๗๖-๒-๑๒-๓๒๐๕-๐๐๑	นักวิชาการตรวจสอบภายใน	ชก.	๗๖-๒-๑๒-๓๒๐๕-๐๐๑	นักวิชาการตรวจสอบภายใน	ชก.	๔๑๖,๑๖๐ (๓๔,๖๘๐x๑๒)	-	๔๑๖,๑๖๐	

ภาคผนวก

ระเบียบวาระที่ ๕.๑๙

บัญชีสรุปการขอความเห็นชอบในการปรับปรุงแผนอัตรากำลัง ๓ ปี (พ.ศ.๒๕๖๗-๒๕๖๙) ของเทศบาล จังหวัดอุบลราชธานี
เพื่อประกอบการพิจารณาของ ก.ท.จ.อุบลราชธานี ในการประชุม ครั้งที่ ๑๔/๒๕๖๘ วันที่ ๒๕ ธันวาคม ๒๕๖๘

ลำดับ ที่	เทศบาล/ อำเภอ	อัตรากำลัง		ปริมาณงานย้อนหลัง ๓ ปี			รายการ	อัตรากำลัง		การดำเนินการ ก่อนปรับแผนฯ ๒๕๖๙	การดำเนินการ หลังปรับแผนฯ ๒๕๖๙	มติ ก.ท.จ.	
		พนักงาน การกิจ	ลูกจ้าง ทั่วไป	๓ ปี ๒๕๖๗	๒ ปี ๒๕๖๘	๑ ปี ๒๕๖๙		เดิม	ใหม่				
๑	ทต.บ้านดง โขงเอี่ยม อ.โขงเจียม	๔	๐	-	-	-	<p>ขอยุบเลิกส่วนราชการและยุบเลิก/ลดอัตรากำลังพนักงานเทศบาล ดังนี้</p> <p>๑. ยุบเลิกกองสวัสดิการสังคม (จัดตั้งเมื่อประมาณปี พ.ศ.๒๕๕๑)</p> <p>๒. ยุบเลิกตำแหน่ง นักบริหารงานสวัสดิการสังคม ระดับ ตำบล ประเภทผู้อำนวยการต้น (เลขที่ตำแหน่ง ๗๖-๒-๑๑ ๒๓๐๕-๐๐๑) (ตำแหน่งว่าง ๑ ธันวาคม ๒๕๖๘)</p> <p>๓. ยุบเลิกตำแหน่ง เจ้าพนักงานพัฒนาชุมชน ระดับ ปง./ชง. ประเภททั่วไป (เลขที่ตำแหน่ง ๗๖-๒-๑๑-๑๑๘๘๐๑๐๑๑) (ตำแหน่งว่าง ๑ ตุลาคม ๒๕๖๖)</p> <p>๔. ยุบเลิกตำแหน่ง เจ้าพนักงานธุรการ ระดับ ปง./ชง. ประเภททั่วไป (เลขที่ตำแหน่ง ๗๖-๒-๑๑-๑๑๘๘๐๑๐๑๑) (ตำแหน่งว่าง ๑ ตุลาคม ๒๕๖๖)</p> <p>๕. ยุบเลิกตำแหน่ง นักพัฒนาชุมชน ระดับ ปก. ประเภทวิชาการ (เลขที่ตำแหน่ง ๗๖-๒-๑๑-๑๑๘๘๐๑๐๑๑๑) (เกลี้ยตำแหน่งไปอยู่ สำนักปลัดเทศบาล)</p> <p>๕. ยุบเลิกตำแหน่ง นักพัฒนาชุมชน ระดับ ปก. ประเภทวิชาการ (เลขที่ตำแหน่ง ๗๖-๒-๑๑-๑๑๘๘๐๑๐๑๑๑) (เกลี้ยตำแหน่งจากกองสวัสดิการสังคม)</p> <p>เหตุผล เนื่องจากปรับการกระจายตำแหน่งบุคลากรให้ลดลง และเพื่อเป็นการ รองรับการกระจายประจําเดิมที่จะเพิ่มขึ้นในอนาคต ไม่ให้เกินร้อยละ ๔๐ ตาม มาตรา ๓๕ แห่ง พ.ร.บ.บริหารงานบุคคลส่วนท้องถิ่น พ.ศ.๒๕๕๒ กำหนด และมีบุคลากรที่ปฏิบัติงานด้านงานสวัสดิการสังคมเพียงพอแล้ว</p>	๑	๐	๑	๓๘.๕๘	๓๑.๑๘	เห็นชอบ
๒		๘	๓	-	-	-	<p>อัตรากำลัง</p> <p>อัตรากำลังเดิม</p> <p>อัตรากำลังใหม่</p> <p>จำนวนลด</p>	๑	๐	๑	๐	๐	ตามมติ ก.ท.จ.อุบลราชธานี ครั้งที่ ๑๔/๒๕๖๘ เมื่อวันที่ ๒๕ ธันวาคม ๒๕๖๘ ผู้รับรอง..... ๒๕ ธ.ค. ๒๕๖๘

ข้อสังเกต แบบแสดงค่าใช้จ่ายด้านบุคคล ตาม ม.๓๕ แห่ง พ.ร.บ.บริหารงานบุคคลส่วนท้องถิ่น พ.ศ.๒๕๕๒ ของปีงบประมาณ พ.ศ.๒๕๖๙
งบประมาณรายจ่ายประจำปีที่ดีไว้ จำนวน ๓๘,๒๐๐,๐๐๐ บาท การกระจายด้านบุคคล ม.๓๕ จำนวน ๑๕,๐๕๗,๑๘๐ คิดเป็นร้อยละ ๓๘.๕๑



คำสั่งเทศบาลตำบลบ้านด่านโขงเจียม

ที่ ๓๒๑ / ๒๕๖๖

เรื่อง แต่งตั้งคณะกรรมการจัดทำแผนอัตรากำลัง ๓ ปี ประจำปีงบประมาณ พ.ศ.๒๕๖๗ - ๒๕๖๙

ด้วยแผนอัตรากำลัง ๓ ปี ประจำปีงบประมาณ พ.ศ.๒๕๖๔ - ๒๕๖๖ ของเทศบาลตำบลบ้านด่านโขงเจียม จะสิ้นสุดลงในวันที่ ๓๐ กันยายน ๒๕๖๖ เทศบาลตำบลบ้านด่านโขงเจียม จำเป็นต้องมีแผนอัตรากำลัง ๓ ปี ประจำปีงบประมาณ พ.ศ.๒๕๖๗ - ๒๕๖๙ เพื่อรองรับอัตรากำลังพนักงานเทศบาล และพนักงานจ้าง ของเทศบาลตำบลบ้านด่านโขงเจียม

ดังนั้น เพื่อให้การดำเนินงานด้านการบริหารงานบุคคล ของเทศบาลตำบลบ้านด่านโขงเจียม ดำเนินการต่อไปด้วยความเรียบร้อยและต่อเนื่อง ตอบสนองภารกิจให้บริการประชาชน จึงอาศัยอำนาจตามความในมาตรา ๑๕ แห่งพระราชบัญญัติระเบียบบริหารงานบุคคลส่วนท้องถิ่น พ.ศ.๒๕๔๒ ประกอบกับ ข้อ ๑๖ แห่งประกาศคณะกรรมการเทศบาลจังหวัดอุบลราชธานี พ.ศ.๒๕๔๕ และที่แก้ไขเพิ่มเติมถึงปัจจุบัน จึงแต่งตั้งคณะกรรมการจัดทำแผนอัตรากำลัง ๓ ปี ประจำปีงบประมาณ พ.ศ. ๒๕๖๗ - ๒๕๖๙ ดังนี้

๑. นายกเทศมนตรี	ประธานกรรมการ
๒. ปลัดเทศบาล	กรรมการ
๓. ผู้อำนวยการกองคลัง	กรรมการ
๔. ผู้อำนวยการกองช่าง	กรรมการ
๕. ผู้อำนวยการกองสาธารณสุขและสิ่งแวดล้อม	กรรมการ
๖. ผู้อำนวยการกองการศึกษา	กรรมการ
๗. ผู้อำนวยการกองสวัสดิการ	กรรมการ
๘. หัวหน้าสำนักปลัด	กรรมการและเลขานุการ
๙. หัวหน้าฝ่ายอำนวยการ	ผู้ช่วยเลขานุการ
๑๐. นักทรัพยากรบุคคล	ผู้ช่วยเลขานุการ

ให้คณะกรรมการ มีหน้าที่ จัดทำแผนอัตรากำลังของเทศบาลตำบลบ้านด่านโขงเจียม โดยให้คำนึงถึงภารกิจ อำนาจหน้าที่ตามกฎหมายกำหนดแผนและขั้นตอนการกระจายอำนาจให้แก่องค์กรปกครองส่วนท้องถิ่น ตามกฎหมายว่าด้วยเทศบาล ลักษณะงานที่ต้องปฏิบัติ ความยากและคุณภาพของงาน และปริมาณงานของส่วนราชการต่างๆ ในเทศบาล ตลอดทั้งภาระค่าใช้จ่ายของเทศบาลและของรัฐในหมวดเงินอุดหนุนที่จะต้องจ่ายในด้านบุคคลและการจัดสรรเงินงบประมาณของเทศบาล โดยกำหนดเป็นแผนอัตรากำลังของเทศบาล ในระยะเวลา ๓ ปี

/ทั้งนี้...

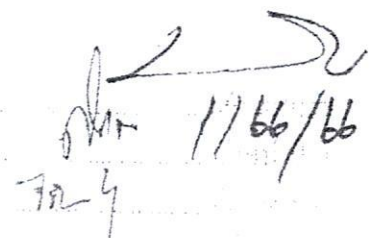
ทั้งนี้ ตั้งแต่บัดนี้เป็นต้นไป

สั่ง ณ วันที่ ๒๗ พฤษภาคม พ.ศ. ๒๕๖๖



(นายก้องสกุล แก้วกัญญา)

นายกเทศมนตรีตำบลบ้านด่านโขงเจียม



1/66/66
72-4



บันทึกข้อความ

ส่วนราชการ งานการเจ้าหน้าที่ เทศบาลตำบลบ้านด่านโขงเจียม

ที่ อบ ๕๓๖๐๑/ ๑ ๒๑๐ วันที่ ๔ ธันวาคม ๒๕๖๘

เรื่อง ขอเชิญประชุมคณะกรรมการจัดทำแผนอัตรากำลัง ๓ ปี (พ.ศ.๒๕๖๗-๒๕๖๙) ครั้งที่ ๑/๒๕๖๘

เรียน คณะกรรมการจัดทำแผนอัตรากำลัง ๓ ปี (พ.ศ.๒๕๖๗-๒๕๖๙)

ตามคำสั่งเทศบาลตำบลบ้านด่านโขงเจียม ที่ ๓๒๑/๒๕๖๖ เรื่อง แต่งตั้งคณะกรรมการจัดทำแผนอัตรากำลัง ๓ ปี (พ.ศ.๒๕๖๗ - ๒๕๖๙) ลงวันที่ ๒๙ พฤษภาคม ๒๕๖๖ ได้แต่งตั้งท่านเป็นคณะกรรมการจัดทำแผนอัตรากำลัง ๓ ปี (พ.ศ.๒๕๖๗ - ๒๕๖๙) นั้น

ในการนี้ เทศบาลตำบลบ้านด่านโขงเจียม จะปรับปรุงอัตรากำลัง เพื่อลดภาระค่าใช้จ่ายด้านบุคลากร ตามมาตรา ๓๕ แห่งพระราชบัญญัติบริหารงานบุคคล พ.ศ.๒๕๔๒ (ต้องไม่เกินร้อยละ ๔๐) จึงขอเชิญท่านร่วมประชุมคณะกรรมการจัดทำแผนอัตรากำลัง ๓ ปี (พ.ศ.๒๕๖๗-๒๕๖๙) ฉบับปรับปรุง ครั้งที่ ๑/๒๕๖๘ ในวันอังคารที่ ๙ ธันวาคม ๒๕๖๘ เวลา ๑๔.๐๐ น. ณ ห้องประชุมสภาเทศบาลตำบลบ้านด่านโขงเจียม

จึงเรียนมาเพื่อทราบ และเข้าร่วมประชุมโดยพร้อมเพรียงกัน

(นายก้องสกุล แก้วกัญญา)

นายกเทศมนตรีตำบลบ้านด่านโขงเจียม

ระเบียบวาระการประชุมคณะกรรมการจัดทำแผนอัตรากำลัง ๓ ปี (พ.ศ.๒๕๖๗-๒๕๖๙)
ครั้งที่ ๑/๒๕๖๘
วันอังคารที่ ๙ ธันวาคม ๒๕๖๘ ณ ห้องประชุมสภาเทศบาลตำบลบ้านด่านโขงเจียม

.....

- | | |
|------------------|--|
| ระเบียบวาระที่ ๑ | ประธานแจ้งที่ประชุมทราบ
- คำสั่งเทศบาลตำบลบ้านด่านโขงเจียม ที่ ๓๒๑/๒๕๖๖ ลงวันที่ ๒๙ พฤษภาคม ๒๕๖๖ เรื่อง แต่งตั้งคณะกรรมการจัดทำแผนอัตรากำลัง ๓ ปี (พ.ศ.๒๕๖๗-๒๕๖๙) |
| ระเบียบวาระที่ ๒ | รับรองรายงานการประชุมครั้งที่แล้ว
- ไม่มี |
| ระเบียบวาระที่ ๓ | เรื่องสืบเนื่อง
- ไม่มี |
| ระเบียบวาระที่ ๔ | เรื่องเพื่อพิจารณา
๔.๑ ปรับปรุงแผนอัตรากำลัง ๓ ปี (พ.ศ.๒๕๖๗-๒๕๖๙) ฉบับปรับปรุง ครั้งที่ ๑/๒๕๖๘ |
| ระเบียบวาระที่ ๕ | เรื่องอื่นๆ |

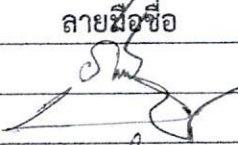

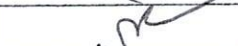

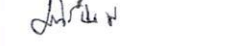
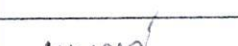

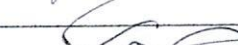

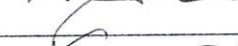
รายชื่อผู้เข้าประชุมคณะกรรมการจัดทำแผนอัตรากำลัง ๓ ปี (พ.ศ.๒๕๖๗ - ๒๕๖๙)

ปรับปรุง ครั้งที่ ๑/๒๕๖๘

วันอังคารที่ ๙ ธันวาคม ๒๕๖๘ เวลา ๑๔.๐๐ น.

ณ ห้องประชุมสภาเทศบาลตำบลบ้านด่านโขงเจียม อ.โขงเจียม จ.อุบลราชธานี

ผู้มาประชุม

ลำดับ	ชื่อ - สกุล	ตำแหน่ง	ลายมือชื่อ	หมายเหตุ
๑	นายก้องสกุล แก้วกัญญา	นายกเทศมนตรี		ประธานกรรมการ
๒	ว่าที่ร้อยตรีธนเสฎฐ์ ธนทพุทธิพงศ์	ปลัดเทศบาล		กรรมการ
๓	นางสาวพยอม โอภาส	ผอ.กองคลัง		กรรมการ
๔	นายสาธิต โชตะวัน	ผอ.กองช่าง		กรรมการ
๕	นางสาวมนัสนันท์ จันทรพันธ์	ผอ.กองสาธารณสุขและ สิ่งแวดล้อม		กรรมการ
๖	นางสาวบุษบงก์ พงษ์คำ	นักวิชาการศึกษา รท.ผอ.กองการศึกษา		กรรมการ
๗	นายประกาศิต สมสะอาด	หัวหน้าสำนักปลัด รท.ผอ.กองสวัสดิการสังคม		กรรมการ
๘	นายประกาศิต สมสะอาด	หัวหน้าสำนักปลัด		กรรมการและ เลขานุการ
๙	จำเอกสยาม ชินบุตร	หัวหน้าฝ่ายอำนวยการ		ผู้ช่วยเลขานุการ
๑๐	นางสาวจริญญา จันทรทรง	นักทรัพยากรบุคคล ชก.		ผู้ช่วยเลขานุการ

ผู้ไม่มาประชุม

ลำดับ	ชื่อ - สกุล	ตำแหน่ง	หมายเหตุ

ผู้เข้าร่วมประชุม

ลำดับ	ชื่อ - สกุล	ตำแหน่ง	หมายเหตุ

รายงานการประชุมคณะกรรมการจัดทำแผนอัตรากำลัง ๓ ปี (พ.ศ.๒๕๖๗-๒๕๖๙)

ครั้งที่ ๑/๒๕๖๘

วันอังคารที่ ๙ ธันวาคม ๒๕๖๘ เวลา ๑๐.๐๐ น. ณ ห้องประชุมสภาเทศบาลตำบลบ้านด่านโขงเจียม

.....

ผู้มาประชุม

๑. นายก่อสกล	แก้วกัญญา	นายกเทศมนตรี	ประธานกรรมการ
๒. ว่าที่ร้อยตรีธเนศเสถียร	ธนัทพทธิพงศ์	ปลัดเทศบาล	กรรมการ
๓. นางสาวพยอม	โอภาส	ผู้อำนวยการกองคลัง	กรรมการ
๔. นายสาธิต	โชตะวัน	ผู้อำนวยการกองช่าง	กรรมการ
๕. นางสาวมนัสนันท์	จันทร์พันธ์	ผู้อำนวยการกองสาธารณสุข และสิ่งแวดล้อม	กรรมการ
๖. นางสาวบุษบงก์	พงษ์คำ	นักวิชาการศึกษาชำนาญการ ร.ก.ผู้อำนวยการกองการศึกษา	กรรมการ
๗. นายประกาศิต	สมสะอาด	หัวหน้าสำนักปลัด ร.ก.ผู้อำนวยการกองสวัสดิการ สังคม	กรรมการ
๘. นายประกาศิต	สมสะอาด	หัวหน้าสำนักปลัด	กรรมการและ เลขานุการ
๙. จำเอกสยาม	ชินบุตร	หัวหน้าฝ่ายอำนวยการ	ผู้ช่วยเลขานุการ
๑๐. นางสาวจริญญา	จันทร์ทรง	นักทรัพยากรบุคคลชำนาญการ	ผู้ช่วยเลขานุการ

เริ่มประชุมเวลา

๑๔.๐๐ น.

ระเบียบวาระที่ ๑

นายก่อสกล แก้วกัญญา
ประธานกรรมการ

ประธานแจ้งที่ประชุมทราบ

- ตามคำสั่งเทศบาลตำบลบ้านด่านโขงเจียม ที่ ๓๒๑ /๒๕๖๕ ลงวันที่ ๒๙ พฤษภาคม ๒๕๖๖ เรื่อง แต่งตั้งคณะกรรมการจัดทำแผนอัตรากำลัง ๓ ปี (พ.ศ.๒๕๖๗-๒๕๖๙) ซึ่งได้แต่งตั้งท่านเป็นคณะกรรมการดังกล่าว ขอให้คณะกรรมการทุกท่านพิจารณาการปรับปรุงแผนอัตรากำลัง ซึ่งเป็นการปรับปรุง ครั้งที่ ๑ ประจำปีงบประมาณ พ.ศ.๒๕๖๘ ตามวาระการประชุมต่อไป

ระเบียบวาระที่ ๒

รับรองรายงานการประชุมครั้งที่แล้ว

- ไม่มี

ระเบียบวาระที่ ๓

เรื่องสืบเนื่อง

- ไม่มี

/ระเบียบ...

ระเบียบวาระที่ ๔

เรื่องเพื่อพิจารณา

๔.๑ ปรับปรุงแผนอัตรากำลัง ๓ ปี (พ.ศ.๒๕๖๗-๒๕๖๙) ฉบับปรับปรุง
ครั้งที่ ๑/๒๕๖๘

นายก้องสกุล แก้วกัญญา
ประธานกรรมการ

- ขอเชิญ น.ส.จริญญา จันทร์ทรง ตำแหน่ง นักทรัพยากรบุคคลชำนาญการ
ซึ่งเป็นฝ่ายเลขานุการ ได้ชี้แจงการปรับปรุงแผนอัตรากำลังในครั้งนี้

นางสาวจริญญา จันทร์ทรง
กรรมการและเลขานุการ

- เนื่องจากภาระค่าใช้จ่ายด้านบุคลากร ของเทศบาลตำบลบ้านด่านโขงเจียม
มีอัตราที่สูงและใกล้จะเกินอัตราที่กฎหมายกำหนด กล่าวคือ ตาม พ.ร.บ.
บริหารงานบุคคลท้องถิ่น พ.ศ.๒๕๔๒ มาตรา ๓๕ องค์กรปกครองส่วนท้องถิ่น
จะต้องมีค่าใช้จ่ายด้านบุคลากรไม่เกินร้อยละ ๔๐ ซึ่งในปีงบประมาณที่ผ่านมา
มาตรา ๓๕ ของเทศบาลตำบลบ้านด่านโขงเจียม = ๓๙.๙๓ และในปีงบประมาณ
พ.ศ.๒๕๖๙ = ๓๘.๔๑ เพื่อเป็นการลดภาระค่าใช้จ่ายด้านบุคลากรซึ่งจะมีเพิ่มขึ้น
ทุกปี จึงจำเป็นต้องปรับปรุงแผนอัตรากำลัง ๓ ปี (พ.ศ.๒๕๖๗-๒๕๖๙) ครั้งที่
๑/๒๕๖๘

เทศบาลตำบลบ้านด่านโขงเจียม ได้มีมาตรการลดภาระค่าใช้จ่ายด้าน
บุคลากรโดยการยุบกองสวัสดิการสังคม และให้งานสวัสดิการสังคม ไปอยู่
โครงสร้างสำนักปลัด เพื่อให้การแก้ไขปัญหาภาระค่าใช้จ่ายด้านบุคคลและ
รองรับค่าใช้จ่ายด้านบุคคลฝ่ายประจำเดิมเป็นการรองรับภาระค่าใช้จ่ายด้าน
บุคคลในอนาคตไม่เกินมาตรา ๓๕ แห่ง พ.ร.บ.บริหารงานบุคคลส่วนท้องถิ่น
พ.ศ.๒๕๔๒ จึงได้ปรับโครงสร้างอัตรากำลังของส่วนราชการต่างๆ ดังนี้

โครงสร้างตามแผนอัตรากำลังปัจจุบัน	โครงสร้างตามแผนอัตรากำลังใหม่
<p>๑. สำนักปลัดเทศบาล</p> <p>๑.๑ ฝ่ายปกครอง</p> <p>๑.๑.๑ งานทะเบียนราษฎรและบัตร</p> <p>๑.๑.๒ งานป้องกันและบรรเทาสาธารณภัย</p> <p>๑.๑.๓ งานรักษาความสงบเรียบร้อยและความมั่นคง</p> <p>๑.๒ ฝ่ายอำนวยการ</p> <p>๑.๒.๑ งานการเจ้าหน้าที่</p> <p>๑.๒.๒ งานวิเคราะห์นโยบายและแผน</p> <p>๑.๒.๓ งานนิติการ</p> <p>๑.๒.๔ งานธุรการ</p> <p>๑.๒.๕ งานประชาสัมพันธ์</p> <p>๑.๒.๖ งานสารสนเทศ</p> <p>๑.๒.๗ งานส่งเสริมการท่องเที่ยว</p> <p>๑.๒.๘ งานกิจการสภา</p> <p>๑.๒.๙ รัฐพิธี</p> <p>๒. กองคลัง</p> <p>๒.๑ งานการเงินและบัญชี</p> <p>๒.๒ งานจัดเก็บและพัฒนารายได้</p> <p>๒.๓ งานพัสดุและทรัพย์สิน</p> <p>๓. กองช่าง</p> <p>๓.๑ งานวิศวกรรม</p> <p>๓.๒ งานสวนสาธารณะ</p> <p>๓.๓ งานควบคุมและตรวจสอบบำบัดน้ำเสีย</p> <p>๓.๔ งานธุรการ</p> <p>๓.๕ งานสถาปัตยกรรม</p> <p>๓.๖ งานผังเมือง</p> <p>๓.๗ งานสาธารณูปโภค</p> <p>๓.๘ งานสถานที่และการไฟฟ้าสาธารณะ</p>	<p>๑. สำนักปลัดเทศบาล</p> <p>๑.๑ ฝ่ายปกครอง</p> <p>๑.๑.๑ งานทะเบียนราษฎรและบัตร</p> <p>๑.๑.๒ งานป้องกันและบรรเทาสาธารณภัย</p> <p>๑.๑.๓ งานรักษาความสงบเรียบร้อยและความมั่นคง</p> <p>๑.๒ ฝ่ายอำนวยการ</p> <p>๑.๒.๑ งานการเจ้าหน้าที่</p> <p>๑.๒.๒ งานวิเคราะห์นโยบายและแผน</p> <p>๑.๒.๓ งานนิติการ</p> <p>๑.๒.๔ งานธุรการ</p> <p>๑.๒.๕ งานประชาสัมพันธ์</p> <p>๑.๒.๖ งานสารสนเทศ</p> <p>๑.๒.๗ งานส่งเสริมการท่องเที่ยว</p> <p>๑.๒.๘ งานกิจการสภา</p> <p>๑.๒.๙ รัฐพิธี</p> <p>๑.๒.๑๐ งานสังคมสงเคราะห์</p> <p>๑.๒.๑๑ งานพัฒนาชุมชน</p> <p>๒. กองคลัง</p> <p>๒.๑ งานการเงินและบัญชี</p> <p>๒.๒ งานจัดเก็บและพัฒนารายได้</p> <p>๒.๓ งานพัสดุและทรัพย์สิน</p> <p>๓. กองช่าง</p> <p>๓.๑ กลุ่มงานแบบแผนและก่อสร้าง</p> <p>๓.๑.๑ งานวิศวกรรม</p> <p>๓.๑.๒ งานสวนสาธารณะ</p> <p>๓.๑.๓ งานควบคุมและตรวจสอบบำบัดน้ำเสีย</p> <p>๓.๑.๔ งานบริหารงานทั่วไป</p> <p>๓.๑.๕ งานสถาปัตยกรรม</p> <p>๓.๑.๖ งานผังเมือง</p> <p>๓.๑.๗ งานสาธารณูปโภค</p> <p>๓.๑.๘ งานสถานที่และการไฟฟ้าสาธารณะ</p>

โครงสร้างตามแผนอัตรากำลังปัจจุบัน	โครงสร้างตามแผนอัตรากำลังใหม่
<p>๔. กองสาธารณสุขและสิ่งแวดล้อม</p> <p>๔.๑ งานสุขาภิบาลอนามัยและสิ่งแวดล้อม ๔.๒ งานป้องกันและควบคุมโรคติดต่อ ๔.๓ งานรักษาความสะอาด ๔.๔ งานธุรการ ๔.๕ งานสัตวแพทย์</p> <p>๕. กองการศึกษา</p> <p>๕.๑ งานแผนและโครงการ ๕.๒ งานธุรการ ๕.๓ งานงบประมาณ ๕.๔ งานการเจ้าหน้าที่ ๕.๕ งานวางแผนบุคคลและทะเบียนประวัติ</p> <p>๖. กองสวัสดิการสังคม</p> <p>๖.๑ กลุ่มงานสังคมสงเคราะห์</p> <p>๖.๑.๑ งานธุรการ ๖.๑.๒ งานสังคมสงเคราะห์ ๖.๑.๓ งานสวัสดิการเด็กและเยาวชน ๖.๑.๔ งานพัฒนาชุมชน ๖.๑.๕ งานชุมชนเมือง ๖.๑.๖ งานรัฐพิธี</p>	<p>๔. กองสาธารณสุขและสิ่งแวดล้อม</p> <p>๔.๑ งานสุขาภิบาลอนามัยและสิ่งแวดล้อม ๔.๒ งานป้องกันและควบคุมโรคติดต่อ ๔.๓ งานรักษาความสะอาด ๔.๔ งานบริหารงานทั่วไป ๔.๕ งานสัตวแพทย์</p> <p>๕. กองการศึกษา</p> <p>๕.๑ งานแผนและโครงการ ๕.๒ งานบริหารงานทั่วไป ๕.๓ งานงบประมาณ ๕.๔ งานการเจ้าหน้าที่ ๕.๕ งานวางแผนบุคคลและทะเบียนประวัติ ๕.๖ งานสวัสดิการเด็กและเยาวชน</p>

ขอเชิญคณะกรรมการพิจารณารายละเอียด ร่างแผนอัตรากำลัง ๓ ปี (พ.ศ.๒๕๖๗-๒๕๖๙) ปรับปรุง ครั้งที่ ๑/๒๕๖๘ ตามเอกสารประกอบการประชุม ประกอบด้วย ข้อ ๘.๒ การวิเคราะห์เพื่อกำหนดกรอบอัตรากำลัง ๓ ปี และข้อ ๙ ภาระค่าใช้จ่ายเกี่ยวกับเงินเดือน ค่าจ้าง ค่าตอบแทนพนักงานจ้างและประโยชน์ตอบแทนอื่น

(เอกสารประกอบการประชุม ข้อ ๘.๒ ข้อ ๙)

ตามเอกสารข้อ ๙ ภาระค่าใช้จ่ายด้านบุคลากร เมื่อปรับปรุงแล้ว จะลดเหลือ ร้อยละ ๓๑.๑๘ ขอเชิญคณะกรรมการพิจารณาตามเอกสารประกอบการประชุมค่ะ

/นาย...

นายก้องสกุล แก้วกัญญา
ประธานกรรมการ

- ตามที่ฝ่ายเลขานุการได้ชี้แจงรายละเอียดไปแล้วนั้น ผมเห็นว่าการยุบโครงสร้าง กองสวัสดิการสังคม ไม่กระทบกับงานสวัสดิการสังคม ซึ่งมีนักพัฒนาชุมชนดูแล งานด้านนี้อยู่แล้ว ซึ่งหากนำงานสวัสดิการสังคมไปอยู่ที่สำนักปลัด ก็จะมีบุคลากร ที่จะคอยช่วยงานบริการประชาชนเพิ่มขึ้น จึงไม่กระทบต่อการบริการประชาชน แต่อย่างใด

- มีคณะกรรมการท่านใดจะสอบถาม หรือแก้ไข เพิ่มเติม รายละเอียดหรือไม่ หากไม่มี ผมขอมติที่ประชุมเห็นชอบการปรับปรุงแผนอัตรากำลัง ๓ ปี (พ.ศ.๒๕๖๗-๒๕๖๙) ฉบับปรับปรุง ครั้งที่ ๑/๒๕๖๘ ขอเชิญครับ

มติที่ประชุม

- เห็นชอบ จำนวน ๗ คน (คณะกรรมการ ๗ คน)

ระเบียบวาระที่ ๕

เรื่องอื่นๆ
- ไม่มี

เลิกประชุมเวลา

๑๒.๐๐ น.

ลงชื่อ

(นางสาวจริญญา จันทร์ทรง)

ผู้ช่วยเลขานุการ

ผู้จัดรายงานการประชุม

ลงชื่อ

(นายก้องสกุล แก้วกัญญา)

ประธานกรรมการ

ผู้ตรวจรายงานการประชุม

๖๒



เทศบัญญัติ

งบประมาณรายจ่าย

ประจำปีงบประมาณ พ.ศ. 2569

ของ

เทศบาลตำบลบ้านด่านโขงเจียม

อำเภอโขงเจียม จังหวัดอุบลราชธานี

เทศบัญญัติ

งบประมาณรายจ่าย ประจำปีงบประมาณ พ.ศ. 2569

เทศบาลตำบลบ้านด่านโขงเจียม

อำเภอโขงเจียม จังหวัดอุบลราชธานี

โดยที่เป็นการสมควรตั้งงบประมาณรายจ่ายประจำปีงบประมาณ พ.ศ. 2569 อาศัยอำนาจตามความในพระราชบัญญัติ
พระราชบัญญัติเทศบาล พ.ศ.2496 มาตรา 65 จึงตราเทศบัญญัติขึ้นไว้โดยความเห็นชอบของสภาเทศบาลตำบลบ้านด่านโขง
เจียม และโดยความเห็นชอบของนายกเทศมนตรีตำบลบ้านด่านโขงเจียม

ข้อ 1 เทศบัญญัติ นี้เรียกว่า เทศบัญญัติตั้งงบประมาณรายจ่ายประจำปีงบประมาณ พ.ศ. 2569

ข้อ 2 เทศบัญญัติ นี้ให้ใช้บังคับตั้งแต่วันที่ 1 ตุลาคม พ.ศ. 2568 เป็นต้นไป

ข้อ 3 งบประมาณรายจ่ายประจำปีงบประมาณ พ.ศ. 2569 เป็นจำนวนรวมทั้งสิ้น 39,200,000 บาท

ข้อ 4 งบประมาณรายจ่ายทั่วไป จ่ายจากรายได้จัดเก็บเอง หมวดภาษีจัดสรร และหมวดเงินอุดหนุน เป็นจำนวนรวม
ทั้งสิ้น 39,200,000 บาท โดยแยกรายละเอียดตามแผนงานได้ดังนี้

แผนงาน	ยอดรวม
ด้านบริหารทั่วไป	
แผนงานบริหารงานทั่วไป	13,586,540
แผนงานการรักษาความสงบภายใน	2,118,490
ด้านบริการชุมชนและสังคม	
แผนงานการศึกษา	7,259,900
แผนงานสาธารณสุข	3,585,740
แผนงานสังคมสงเคราะห์	1,368,400
แผนงานเคหะและชุมชน	4,096,690
แผนงานสร้างความเข้มแข็งของชุมชน	50,000
แผนงานการศาสนา วัฒนธรรม และนันทนาการ	1,607,040
ด้านการเศรษฐกิจ	
แผนงานอุตสาหกรรมและการโยธา	499,000
ด้านการดำเนินงานอื่น	
แผนงานงบกลาง	5,028,200
งบประมาณรายจ่ายทั้งสิ้น	
	39,200,000

ข้อ 5 งบประมาณรายจ่ายเฉพาะการ จ่ายจากรายได้ เป็นจำนวนรวมทั้งสิ้น 0 บาท ดังนี้

แผนงาน	ยอดรวม
รวมรายจ่าย	0

ข้อ 6 ให้นายกเทศมนตรีตำบลบ้านด่านโขงเจียมปฏิบัติการเบิกจ่ายเงินงบประมาณที่ได้รับอนุมัติให้เป็นไปตามระเบียบ
กระทรวงมหาดไทยว่าด้วยวิธีการงบประมาณขององค์กรปกครองส่วนท้องถิ่น และระเบียบกระทรวงมหาดไทยว่าด้วยการรับ
เงิน การเบิกจ่ายเงิน การฝากเงิน การเก็บรักษาเงิน และการตรวจเงินขององค์กรปกครองส่วนท้องถิ่น
ข้อ 7 ให้นายกเทศมนตรีตำบลบ้านด่านโขงเจียม มีหน้าที่รักษาการให้เป็นไปตามเทศบัญญัตินี้

ประกาศ ณ วันที่ ๒๓ กันยายน ๒๕๖๕

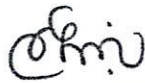
(ลงนาม).....



(นายก้องสกุล แก้วกัญญา)

ตำแหน่ง นายกเทศมนตรีตำบลบ้านด่านโขงเจียม

เห็นชอบ



(ลงนาม).....

(นายอานนท์ หนูนุช)

ตำแหน่ง นายอำเภอโขงเจียม ปฏิบัติราชการแทน
ผู้ว่าราชการจังหวัดอุบลราชธานี

ตารางจำแนกรายการค่าใช้จ่ายเงินเดือน ประโยชน์ตอบแทนอื่นและเงินค่าจ้างของพนักงานท้องถิ่น

ลูกจ้าง ตามมาตรา ๓๕ แห่ง พ.ร.บ.บริหารงานบุคคลส่วนท้องถิ่น พ.ศ. ๒๕๔๒

เทศบาลตำบลบ้านด่านโขงเจียม อำเภอโขงเจียม จังหวัดอุบลราชธานี

งบประมาณรายจ่ายประจำปี พ.ศ. ๒๕๖๗

(รายได้รวมเงินอุดหนุนทั่วไปไม่รวมเงินกู้หรือเงินอื่นใด)

ลำดับที่	รายการค่าใช้จ่าย	จำนวนเงิน (บาท)	หมายเหตุ
๑	เงินเดือนและเงินเพิ่มอื่นๆที่จ่ายควบกับเงินเดือน ๑.เงินเดือน ๒.เงินประจำตำแหน่ง ๓.เงินเพิ่มอื่นๆที่จ่ายควบกับเงินเดือน - เงินเพิ่มการครองชีพชั่วคราว - เงินปรับคุณวุฒิ - เงินเพิ่มพิเศษสำหรับการสู้รบ (พ.ส.ร.) ฯลฯ	๙,๓๓๙,๕๔๐.๐๐ ๔๙๘,๐๐๐.๐๐	
๒	เงินค่าจ้าง ๑.เงินค่าจ้างประจำ - เงินเพิ่มการครองชีพชั่วคราว ๒.เงินค่าจ้างชั่วคราว - เงินเพิ่มการครองชีพชั่วคราว	๘๗๒,๗๖๐.๐๐ - ๑,๕๑๓,๒๐๐.๐๐ ๗,๑๔๐.๐๐	
๓	ประโยชน์ตอบแทนอื่น ๑.เงินสวัสดิการเกี่ยวกับเบี้ยกันดาร/พื้นที่เสี่ยงภัย/ พื้นที่พิเศษ ๒.เงินสวัสดิการเกี่ยวกับการช่วยเหลือบุตร ๓.เงินสวัสดิการเกี่ยวกับการศึกษาบุตร ๔.เงินสวัสดิการเกี่ยวกับการรักษาพยาบาล ๕.เงินตอบแทนผู้ปฏิบัติงานด้านความเจ็บป่วยนอกเวลา ราชการและวันหยุดราชการเฉพาะสำหรับพนักงานส่วน ท้องถิ่นและลูกจ้าง (แพทย์ พยาบาล ทันตแพทย์ ฯลฯ ๖.เงินเพิ่มสำหรับบุคคลากรทางการด้านการแพทย์ และ สาธารณสุขสำหรับแพทย์ ทันตแพทย์ และเภสัชกร ที่ไม่ปฏิบัติเวชปฏิบัติส่วนตัว ๗.เงินค่าเช่าบ้าน	๓๔๔,๔๐๐.๐๐ ๗๒๘,๐๐๐.๐๐	

รายการค่าใช้จ่าย	จำนวนเงิน (บาท)	หมายเหตุ
<p>๘.เงินทำขวัญพนักงานส่วนท้องถิ่น และลูกจ้างซึ่งได้รับอันตรายหรือเจ็บป่วยเพราะการปฏิบัติงานในหน้าที่</p> <p>๙.เงินเกี่ยวกับศพพนักงานส่วนท้องถิ่น และลูกจ้างซึ่งถึงแก่ความตายในระหว่างเดินทางไปราชการ</p> <p>๑๐.เงินบำเหน็จลูกจ้างประจำ</p> <p>๑๑.เงินช่วยเหลือค่าครองชีพผู้รับบำนาญของพนักงานส่วนท้องถิ่น ที่มีใช้ตำแหน่งครู (ชคบ)</p> <p>๑๒.เงินสมทบกองทุนประกันสังคม</p> <p>๑๓.เงินทดแทนข้าราชการวิสามัญ</p> <p>๑๔.เงินสำรองสำหรับเงินเดือน และค่าจ้างที่กำหนดใหม่</p> <p>๑๕.เงินสมทบกองทุนบำเหน็จบำนาญข้าราชการส่วนท้องถิ่น</p> <p>๑๖.เงินสมทบกองทุนบำเหน็จบำนาญข้าราชการ กทม.</p> <p>๑๗.เงินบำเหน็จความชอบค่าตอบแทน และการช่วยเหลือเจ้าหน้าที่และประชาชนผู้ปฏิบัติหน้าที่ราชการหรือช่วยราชการเนื่องในการป้องกันอัปภัยและรักษาความสงบเรียบร้อยของประเทศ</p> <p>๑๘.ค่าใช้จ่ายตามข้อ ๗ วรรคสองของประกาศคณะกรรมการมาตรฐานการบริหารบุคคลส่วนท้องถิ่น เรื่องกำหนดมาตรฐานกลางการบริหารงานบุคคลส่วนท้องถิ่น ลงวันที่ ๒๖ มิถุนายน ๒๕๔๔</p> <p>๑.ค่าประโยชน์ตอบแทนอื่น (โบนัส)</p> <p>๒.เงินค่าทำศพ</p> <p>๓.ค่าตอบแทนการตรวจผลงานคณะกรรมการประเมินผลงานพนักงานส่วนท้องถิ่น</p> <p>๔.ค่าตอบแทนการปฏิบัติงานนอกเวลาราชการ</p> <p>๕.ค่าตอบแทนผู้ปฏิบัติงานด้านสาธารณสุข</p> <p>๖.ค่าตอบแทนผู้ปฏิบัติราชการอันเป็นประโยชน์แก่องค์กรปกครองส่วนท้องถิ่น</p>	<p>๗๐,๐๐๐.๐๐</p> <p>๖๙๙,๐๐๐.๐๐</p> <p>๒๔,๐๐๐.๐๐</p> <p>๕๐,๐๐๐.๐๐</p>	
รวม	๑๔,๑๕๖,๐๔๐.๐๐	

คิดเป็นเปอร์เซ็นต์

$14,146,040 \times 100 = 35.72 \%$

๓๙,๖๐๐,๐๐๐

ตรวจสอบถูกต้อง

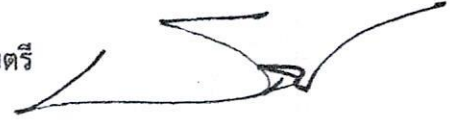


(นายประกาศิต สมสะอาด)

หัวหน้าสำนักปลัด รักษาราชการแทน

ผู้อำนวยการกองคลัง

ว่าที่ร้อยตรี



(ธนเสถียร ธนชพุทธิพงศ์)

ปลัดเทศบาลตำบลบ้านด่านโขงเจียม



(นายก้องสกล แก้วกัญญา)

นายกเทศมนตรีตำบลบ้านด่านโขงเจียม

↓

↓

ตารางจำแนกรายการค่าใช้จ่ายเงินเดือน ประโยชน์ตอบแทนอื่นและเงินค่าจ้างของพนักงานท้องถิ่น
 ลูกจ้าง ตามมาตรา ๓๕ แห่ง พ.ร.บ.บริหารงานบุคคลส่วนท้องถิ่น พ.ศ. ๒๕๔๒
 เทศบาลตำบลบ้านด่านโขงเจียม อำเภอโขงเจียม จังหวัดอุบลราชธานี
 งบประมาณรายจ่ายประจำปี พ.ศ. ๒๕๖๘
 (รายได้รวมเงินอุดหนุนทั่วไปไม่รวมเงินกู้หรือเงินอื่นใด)

ลำดับที่	รายการค่าใช้จ่าย	จำนวนเงิน (บาท)	หมายเหตุ
๑	เงินเดือนและเงินเพิ่มอื่นๆที่จ่ายควบกับเงินเดือน ๑.เงินเดือน ๒.เงินประจำตำแหน่ง ๓.เงินเพิ่มอื่นๆที่จ่ายควบกับเงินเดือน - เงินเพิ่มการครองชีพชั่วคราว - เงินปรับคุณวุฒิ - เงินเพิ่มพิเศษสำหรับการสู้รบ (พ.ส.ร.) ฯลฯ	๑๑,๑๖๓,๑๒๐.๐๐ ๔๑๔,๐๐๐.๐๐ ๓๘,๖๔๐.๐๐	
๒	เงินค่าจ้าง ๑.เงินค่าจ้างประจำ - เงินเพิ่มการครองชีพชั่วคราว ๒.เงินค่าจ้างชั่วคราว - เงินเพิ่มการครองชีพชั่วคราว	๖๕๖,๗๖๐.๐๐ ๑,๕๖๘,๔๑๐.๐๐	
๓	ประโยชน์ตอบแทนอื่น ๑.เงินสวัสดิการเกี่ยวกับเบี้ยกนดาร์/พื้นที่เสี่ยงภัย/ พื้นที่พิเศษ ๒.เงินสวัสดิการเกี่ยวกับการช่วยเหลือบุตร ๓.เงินสวัสดิการเกี่ยวกับการศึกษาบุตร ๔.เงินสวัสดิการเกี่ยวกับการรักษาพยาบาล ๕.เงินตอบแทนผู้ปฏิบัติงานด้านความเจ็บป่วยนอกเวลา ราชการและวันหยุดราชการเฉพาะสำหรับพนักงานส่วน ท้องถิ่นและลูกจ้าง (แพทย์ พยาบาล ทันตแพทย์ ฯลฯ) ๖.เงินเพิ่มสำหรับบุคคลากรทางการแพทย์ และ สาธารณสุขสำหรับแพทย์ ทันตแพทย์ และเภสัชกร ที่ไม่ปฏิบัติเวชปฏิบัติส่วนตัว ๗.เงินค่าเช่าบ้าน	๓๔๔,๕๐๐.๐๐ ๖๖๘,๐๐๐.๐๐	

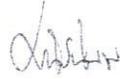
รายการค่าใช้จ่าย	จำนวนเงิน (บาท)	หมายเหตุ
<p>๘.เงินทำขวัญพนักงานส่วนท้องถิ่น และลูกจ้างซึ่งได้รับอันตรายหรือเจ็บป่วยเพราะการปฏิบัติงานในหน้าที่</p> <p>๙.เงินเกี่ยวกับศพพนักงานส่วนท้องถิ่น และลูกจ้างซึ่งถึงแก่ความตายในระหว่างเดินทางไปราชการ</p>		
<p>๑๐.เงินบำเหน็จลูกจ้างประจำ</p>	๔๖๑,๓๐๐.๐๐	
<p>๑๑.เงินช่วยเหลือค่าครองชีพผู้รับบำนาญของพนักงานส่วนท้องถิ่น ที่มีใช้ตำแหน่งครู (ชคบ)</p>		
<p>๑๒.เงินสมทบกองทุนประกันสังคม</p>	๑๑๐,๐๐๐.๐๐	
<p>๑๓.เงินทดแทนข้าราชการวิสามัญ</p>		
<p>๑๔.เงินสำรองสำหรับเงินเดือน และค่าจ้างที่กำหนดใหม่</p>		
<p>๑๕.เงินสมทบกองทุนบำเหน็จบำนาญข้าราชการส่วนท้องถิ่น</p>	๖๗๗,๕๐๐.๐๐	
<p>๑๖.เงินสมทบกองทุนบำเหน็จบำนาญข้าราชการ กทม.</p>		
<p>๑๗.เงินบำเหน็จความชอบค่าตอบแทน และการช่วยเหลือเจ้าหน้าที่และประชาชนผู้ปฏิบัติหน้าที่ราชการหรือช่วยราชการเนื่องในการป้องกันอุทกภัยและรักษาความสงบเรียบร้อยของประเทศ</p>		
<p>๑๘.ค่าใช้จ่ายตามข้อ ๗ วรรคสองของประกาศคณะกรรมการมาตรฐานการบริหารบุคคลส่วนท้องถิ่น เรื่องกำหนดมาตรฐานกลางการบริหารงานบุคคลส่วนท้องถิ่น ลงวันที่ ๒๖ มิถุนายน ๒๕๕๔</p>		
<p>๑.ค่าประโยชน์ตอบแทนอื่น (โบนัส)</p>		
<p>๒.เงินค่าทำศพ</p>		
<p>๓.ค่าตอบแทนการตรวจผลงานคณะกรรมการประเมินผลงานพนักงานส่วนท้องถิ่น</p>		
<p>๔.ค่าตอบแทนการปฏิบัติงานนอกเวลาราชการ</p>		
<p>๕.ค่าตอบแทนผู้ปฏิบัติงานด้านสาธารณสุข</p>	-	
<p>๖.ค่าตอบแทนผู้ปฏิบัติราชการอันเป็นประโยชน์แก่องค์กรปกครองส่วนท้องถิ่น</p>	๕๐,๐๐๐.๐๐	
<p>รวม</p>	๑๖,๑๕๒,๑๓๐.๐๐	

คิดเป็นเปอร์เซ็นต์

$$\frac{๑๖,๑๕๒,๑๓๐ \times ๑๐๐}{๔๐,๕๕๐,๐๐๐} = ๓๙.๙๓ \%$$

๔๐,๕๕๐,๐๐๐

ตรวจสอบถูกต้อง

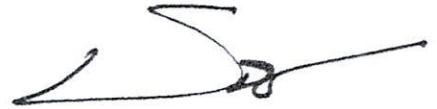


(นางสาวมนัสนันท์ จันทรพันธ์)

ผู้อำนวยการกองสาธารณสุข รักษาราชการแทน

ผู้อำนวยการกองคลัง

ว่าที่ร้อยตรี



(ธนเสฐ์ ธนขุฑุทธิพงศ์)

ปลัดเทศบาลตำบลบ้านด่านโขงเจียม



(นายก้องสกล แก้วกัญญา)

นายกเทศมนตรีตำบลบ้านด่านโขงเจียม

แบบแสดงรายละเอียดค่าใช้จ่ายดำเนินงานบริหารงานบุคคลขององค์กรปกครองส่วนท้องถิ่น
(ค่าใช้จ่ายด้านเงินเดือน ประโยชน์ตอบแทนอื่นและค่าจ้างของข้าราชการพนักงานส่วนท้องถิ่น ลูกจ้างและพนักงานจ้าง)

ประจำปีงบประมาณ พ.ศ. 2569

เทศบาลตำบลบ้านด่านโขงเจียม อำเภอโขงเจียม จังหวัดอุบลราชธานี

งบประมาณรายจ่าย ประจำปีงบประมาณ พ.ศ. 2569	39,200,000.00 บาท
1) เงินเดือนของข้าราชการ หรือพนักงานส่วนท้องถิ่น เงินประจำตำแหน่ง	
1.1 เงินเดือน	9,978,910.00 บาท
1.2 ค่าจ้างลูกจ้างประจำ	680,520.00 บาท
1.3 ค่าตอบแทนพนักงานจ้าง	2,103,850.00 บาท
1.4 เงินประจำตำแหน่งพนักงานส่วนท้องถิ่น	510,000.00 บาท
2) เงินตอบแทนอื่นๆ หรือเงินค่าตอบแทนอื่นๆ หรือเงินเพิ่มพิเศษหรือเงินเพิ่มอื่นๆ ตามที่กฎหมายกำหนดหรือระเบียบกำหนดในลักษณะดังนี้	
2.1 เงินค่าตอบแทนนอกเหนือจากเงินเดือน	100,000.00 บาท
2.2 เงินค่าตอบแทนพิเศษ	0.00 บาท
2.3 เงินเพิ่มการครองชีพชั่วคราว	0.00 บาท
2.4 เงินเพิ่มสำหรับตำแหน่งที่มีเหตุพิเศษของผู้ปฏิบัติงานด้านพัฒนาสังคมและสวัสดิการ (พ.ต.พ)	0.00 บาท
2.5 เงินเพิ่มสำหรับตำแหน่งที่มีเหตุพิเศษของผู้ปฏิบัติงานด้านสาธารณสุข (พ.ต.ส)	0.00 บาท
2.6 เงินค่าตอบแทนเจ้าหน้าที่ที่ปฏิบัติงานให้หน่วยงานบริการในสังกัด อปท.	0.00 บาท
2.7 เงินเพิ่มพิเศษสำหรับการสู้รบ (พ.ส.ร.)	0.00 บาท
2.8 เงินเพิ่มสำหรับตำแหน่งที่มีเหตุพิเศษของผู้ปฏิบัติงานด้านการป้องกันและดับเพลิง	0.00 บาท
2.9 เงินเพิ่มสำหรับตำแหน่งที่มีเหตุพิเศษของผู้ปฏิบัติงานด้านกฎหมายตำแหน่งนิติกร (พ.ต.ก.)	0.00 บาท
2.10 เงินเพิ่มสำหรับตำแหน่งที่มีเหตุพิเศษของผู้ปฏิบัติงานของครุการศึกษา (พ.ค.ศ.)	0.00 บาท
2.11 เงินวิทยฐานะ	0.00 บาท
2.12 เงินช่วยเหลือเกี่ยวกับศพ	0.00 บาท
2.13 เงินอื่นๆ ที่จ่ายควบกับเงินเดือนในลักษณะเดียวกัน	0.00 บาท
3) เงินสวัสดิการสำหรับการปฏิบัติงานประจำสำนักงานในพื้นที่พิเศษ (สปพ.)	0.00 บาท
4) เงินค่าตอบแทนพิเศษรายเดือนให้แก่เจ้าหน้าที่ผู้ปฏิบัติงานในพื้นที่จังหวัดชายแดนภาคใต้	0.00 บาท
5) เงินสวัสดิการเกี่ยวกับการศึกษาบุตร รวมถึงเงินทุนสนับสนุนการศึกษาแก่บุตรข้าราชการและลูกจ้างประจำของกรุงเทพมหานครและข้าราชการกรุงเทพมหานคร	163,400.00 บาท
6) เงินสวัสดิการเกี่ยวกับการรักษาพยาบาล	0.00 บาท
7) เงินตอบแทนผู้ปฏิบัติงานด้านความเจ็บป่วยนอกเวลาราชการและวันหยุดราชการ เฉพาะสำหรับข้าราชการหรือพนักงานส่วนท้องถิ่น ลูกจ้างและพนักงานจ้าง (แพทย์ พยาบาล ทันตแพทย์ ฯลฯ)	0.00 บาท
8) เงินเพิ่มพิเศษสำหรับบุคลากรทางการแพทย์และสาธารณสุขสำหรับแพทย์ ทันตแพทย์และเภสัชกรที่ไม่ปฏิบัติเวชส่วนตัว	0.00 บาท
9) เงินค่าเช่าบ้าน	740,000.00 บาท
10) เงินทำขวัญข้าราชการ หรือพนักงานส่วนท้องถิ่นลูกจ้างและพนักงานจ้างซึ่งได้รับอันตรายหรือเจ็บป่วยเพราะการปฏิบัติหน้าที่	0.00 บาท
11) เงินเกี่ยวกับศพข้าราชการหรือพนักงานส่วนท้องถิ่น ลูกจ้างและพนักงานจ้างซึ่งถึงแก่ความตายในระหว่างเดินทางไปราชการ	0.00 บาท
12) เงินบำเหน็จลูกจ้างประจำ	0.00 บาท
13) เงินช่วยเหลือค่าครองชีพผู้รับบำนาญของข้าราชการหรือพนักงานส่วนท้องถิ่นที่มีใช้ตำแหน่งครู (ชคบ.)	0.00 บาท
14) เงินสมทบกองทุนประกันสังคม	106,000.00 บาท
15) เงินสมทบกองทุนบำเหน็จบำนาญข้าราชการส่วนท้องถิ่น (กบท.)	674,500.00 บาท

- | | |
|--|----------|
| 16) เงินสมทบกองทุนบำเหน็จบำนาญข้าราชการกรุงเทพมหานคร | 0.00 บาท |
| 17) บำเหน็จความชอบค่าทดแทนและการช่วยเหลือเจ้าหน้าที่และประชาชน | 0.00 บาท |
| 18) เงินประโยชน์ตอบแทนอื่นเป็นกรณีพิเศษอันมีลักษณะเป็นเงินรางวัลประจำปี (โบนัส) | 0.00 บาท |
| 19) ทุนการศึกษา | 0.00 บาท |
| 20) เงินเกษียณอายุก่อนกำหนด | 0.00 บาท |
| 21) เงินสมทบกองทุนเงินทดแทน ตามกฎหมายว่าด้วยเงินทดแทน | 0.00 บาท |
| 22) เงินเพิ่มสำหรับพนักงานจ้าง ผู้ปฏิบัติงานที่มีลักษณะเป็นการเสี่ยงภัยต่อสุขภาพ | 0.00 บาท |

รวมรายจ่ายประเภทเงินเดือน ค่าจ้าง และประโยชน์ตอบแทนอื่น ทั้งสิ้น

15,057,180.00 บาท

จำนวนรวมรายจ่ายประเภทเงินเดือน ค่าจ้าง และประโยชน์ตอบแทนอื่น x 100 = ร้อยละ
งบประมาณรายจ่าย ประจำปีงบประมาณ พ.ศ. 2569

$$\frac{15,057,180.00 \times 100}{39,200,000.00} = \text{ร้อยละ } 38.41$$

(ลงชื่อ)  ผู้จัดทำข้อมูล

(นางสาวอัญชลี สุกฤทธานนท์)
ตำแหน่ง นักวิเคราะห์นโยบายและแผนชำนาญการ

(ลงชื่อ)  ผู้ตรวจสอบข้อมูล

(ธนเสกฐ์ จน์ชทุทธิพงศ์)
ตำแหน่ง ปลัดเทศบาลตำบลบ้านด่านโขงเจียม

(ลงชื่อ)  ผู้รับรองข้อมูล

(นายก้องสกล แก้วกัญญา)
ตำแหน่ง นายกเทศมนตรีตำบลบ้านด่านโขงเจียม



ที่ อบ ๕๓๖๐๑/ ๘๑๕

สำนักงานเทศบาลตำบลบ้านด่านโขงเจียม
อำเภอโขงเจียม จังหวัดอุบลราชธานี ๓๔๒๒๐

๑๘ ธันวาคม ๒๕๖๘

เรื่อง รับรองตำแหน่งที่ไม่ร้องขอ กสธ.ให้ดำเนินการสอบให้

เรียน ประธานกรรมการพนักงานเทศบาลจังหวัดอุบลราชธานี

อ้างถึง หนังสือเทศบาลตำบลบ้านด่านโขงเจียม ที่ อบ ๕๓๖๐๑/๗๙๖ ลว. ๑๑ พฤศจิกายน ๒๕๖๘

ตามหนังสือที่อ้างถึง เทศบาลตำบลบ้านด่านโขงเจียม อำเภอโขงเจียม จังหวัดอุบลราชธานี มีความประสงค์จะปรับปรุงแผนอัตรากำลัง ๓ ปี (พ.ศ.๒๕๖๗-๒๕๖๙) ฉบับปรับปรุง ครั้งที่ ๑/๒๕๖๘ เพื่อเป็นการลดภาระค่าใช้จ่ายด้านบุคลากร ให้เป็นไปตามมาตรา ๓๕ แห่งพระราชบัญญัติบริหารงานบุคคล พ.ศ. ๒๕๔๒ (ไม่เกินร้อยละ ๔๐) ซึ่งปัจจุบันมีภาระค่าใช้จ่ายด้านบุคลากรค่อนข้างสูง ปัจจุบันมีพนักงานเทศบาลได้โอน (ย้าย) ไปดำรงตำแหน่งอื่น ทำให้ตำแหน่งว่าง ประกอบกับภาระงานด้านสวัสดิการสังคมมีปริมาณน้อย จึงจำเป็นต้องยุบกองสวัสดิการสังคม และยุบเลิกตำแหน่ง เพื่อเป็นการลดภาระค่าใช้จ่ายด้านบุคลากร ตามละเอียดแจ้งแล้ว นั้น

เทศบาลตำบลบ้านด่านโขงเจียมขอรับรองว่าตำแหน่งสายปฏิบัติที่ว่างในกองสวัสดิการสังคม ไม่ได้ร้องขอให้ กสธ.ดำเนินการสอบให้ คือ

๑. ตำแหน่ง เจ้าพนักงานพัฒนาชุมชน จำนวน ๑ อัตรา
๒. ตำแหน่ง เจ้าพนักงานธุรการ จำนวน ๑ อัตรา

จึงเรียนมาเพื่อโปรดทราบ

ขอแสดงความนับถือ

(นายก้องสกุล แก้วภัญญา)

นายกเทศมนตรีตำบลบ้านด่านโขงเจียม

งานกรเจ้าหน้าที่ สำนักปลัด

โทร. ๐๔๕-๓๕๑๐๘๗

โทรสาร. ๐๔๕-๓๕๑๐๙๙

..... ปลัดเทศบาล
..... หัวหน้าฝ่าย
..... ผู้ตรวจงาน
..... ผู้ร่างพิมพ์



ที่ อบ ๕๓๖๐๑/ พท/พ

สำนักงานเทศบาลตำบลบ้านด่านโขงเจียม
อำเภอโขงเจียม จังหวัดอุบลราชธานี ๓๔๒๒๐

๑๑ ธันวาคม ๒๕๖๘

เรื่อง ขอความเห็นชอบปรับปรุงแผนอัตรากำล้าง ๓ ปี (พ.ศ.๒๕๖๗-๒๕๖๙) ปรับปรุงครั้งที่ ๑/๒๕๖๘
เรียน นายอำเภอโขงเจียม

สิ่งที่ส่งมาด้วย	๑. บัญชีสรุปขอความเห็นชอบการปรับปรุงแผนอัตรากำล้าง	จำนวน ๑ ชุด
	๒. แบบ ๑ , แบบ ๓, แบบ ๔	จำนวน ๑ ชุด
	๓. ข้อ ๘.๑, ข้อ ๘.๒, ข้อ ๙, ข้อ ๑๐, ข้อ ๑๑ ก่อน/หลัง	จำนวน ๑ ชุด
	๔. สำเนาคำสั่งคณะกรรมการจัดทำแผนอัตรากำล้าง	จำนวน ๑ ชุด
	๕. สำเนารายงานการประชุม	จำนวน ๑ ชุด
	๖. สำเนาเทศบัญญัติงบประมาณรายจ่ายประจำปีงบประมาณ ๒๕๖๙	จำนวน ๑ ชุด
	๗. มาตรา ๓๕ ปีงบประมาณ ๒๕๖๗, ปีงบประมาณ ๒๕๖๘ และปัจจุบัน	จำนวน ๑ ชุด

ด้วยเทศบาลตำบลบ้านด่านโขงเจียม อำเภอโขงเจียม จังหวัดอุบลราชธานี มีความประสงค์ จะปรับปรุงแผนอัตรากำล้าง ๓ ปี (พ.ศ.๒๕๖๗-๒๕๖๙) ฉบับปรับปรุง ครั้งที่ ๑/๒๕๖๘ เพื่อเป็นการลดภาระ ค่าใช้จ่ายด้านบุคลากร ให้เป็นไปตามมาตรา ๓๕ แห่งพระราชบัญญัติบริหารงานบุคคล พ.ศ.๒๕๔๒ (ไม่เกิน ร้อยละ ๔๐) ซึ่งปัจจุบันมีภาระค่าใช้จ่ายด้านบุคลากรค่อนข้างสูง ปัจจุบันมีพนักงานเทศบาลได้โอน (ย้าย) ไปดำรงตำแหน่งอื่น ทำให้ตำแหน่งว่าง ประกอบกับภาระงานด้านสวัสดิการสังคมมีปริมาณน้อย จึง จำเป็นต้องยุบกองสวัสดิการสังคม และยุบเลิกตำแหน่ง เพื่อเป็นการลดภาระค่าใช้จ่ายด้านบุคลากร จำนวน ๔ ตำแหน่ง คือ

๑. ตำแหน่ง นักบริหารสวัสดิการสังคม จำนวน ๑ อัตรา
๒. ตำแหน่ง เจ้าพนักงานพัฒนาชุมชน จำนวน ๑ อัตรา
๓. ตำแหน่ง เจ้าพนักงานธุรการ จำนวน ๑ อัตรา
๔. ตำแหน่ง นักสันนทาการ จำนวน ๑ อัตรา

ดังนั้น เทศบาลตำบลบ้านด่านโขงเจียม จึงเสนอขอความเห็นชอบต่อคณะกรรมการเทศบาล จังหวัดอุบลราชธานี (ก.ท.จ.อุบลราชธานี) ในการปรับปรุงแผนอัตรากำล้าง ๓ ปี (พ.ศ.๒๕๖๗-๒๕๖๙) ปรับปรุงครั้งที่ ๑/๒๕๖๘ ตามรายละเอียดที่แนบมาพร้อมนี้ ทั้งนี้ เทศบาลตำบลบ้านด่านโขงเจียม ได้ส่งให้ ก.ท.จ.อุบลราชธานี เรียบร้อยแล้ว ตามรายละเอียดที่แนบมาพร้อมนี้

จึงเรียนมาเพื่อโปรดทราบ

ขอแสดงความนับถือ

(นายก่อสกล แก้วกัญญา)

นายกเทศมนตรีตำบลบ้านด่านโขงเจียม

งานกาารเจ้าหน้าที่ สำนักปลัด

โทร. ๐๔๕-๓๕๑๐๘๗

โทรสาร. ๐๔๕-๓๕๑๐๘๙

ปลัดเทศบาล

หัวหน้า

ผู้ตรวจ

แบบแสดงรายละเอียดค่าใช้จ่ายด้านงานบริหารงานบุคคลขององค์กรปกครองส่วนท้องถิ่น
(ค่าใช้จ่ายด้านเงินเดือน ประโยชน์ตอบแทนอื่นและค่าจ้างของข้าราชการพนักงานส่วนท้องถิ่น ลูกจ้างและพนักงานจ้าง)

ประจำปีงบประมาณ พ.ศ. 2569

เทศบาลตำบลบ้านค่านโขงเจียม อำเภอโขงเจียม จังหวัดอุบลราชธานี

งบประมาณรายจ่าย ประจำปีงบประมาณ พ.ศ. 2569	39,200,000.00 บาท
1) เงินเดือนของข้าราชการ หรือพนักงานส่วนท้องถิ่น เงินประจำตำแหน่ง	
1.1 เงินเดือน	9,978,910.00 บาท
1.2 ค่าจ้างลูกจ้างประจำ	680,520.00 บาท
1.3 ค่าตอบแทนพนักงานจ้าง	2,103,850.00 บาท
1.4 เงินประจำตำแหน่งพนักงานส่วนท้องถิ่น	510,000.00 บาท
2) เงินตอบแทนอื่นๆ หรือเงินค่าตอบแทนอื่นๆ หรือเงินเพิ่มพิเศษหรือเงินเพิ่มอื่นๆ ตามที่กฎหมายกฏหรือระเบียบกำหนดในลักษณะดังนี้	
2.1 เงินค่าตอบแทนนอกเหนือจากเงินเดือน	100,000.00 บาท
2.2 เงินค่าตอบแทนพิเศษ	0.00 บาท
2.3 เงินเพิ่มการครองชีพชั่วคราว	0.00 บาท
2.4 เงินเพิ่มสำหรับตำแหน่งที่มีเหตุพิเศษของผู้ปฏิบัติงานด้านพัฒนาสังคมและสวัสดิการ (พ.ต.พ)	0.00 บาท
2.5 เงินเพิ่มสำหรับตำแหน่งที่มีเหตุพิเศษของผู้ปฏิบัติงานด้านสาธารณสุข (พ.ต.ส)	0.00 บาท
2.6 เงินค่าตอบแทนเจ้าหน้าที่ที่ปฏิบัติงานให้หน่วยงานบริการในสังกัด อปท.	0.00 บาท
2.7 เงินเพิ่มพิเศษสำหรับการสู้รบ (พ.ส.ร.)	0.00 บาท
2.8 เงินเพิ่มสำหรับตำแหน่งที่มีเหตุพิเศษของผู้ปฏิบัติงานด้านการป้องกันและดับเพลิง	0.00 บาท
2.9 เงินเพิ่มสำหรับตำแหน่งที่มีเหตุพิเศษของผู้ปฏิบัติงานด้านกฎหมายตำแหน่งนิติกร (พ.ต.ก.)	0.00 บาท
2.10 เงินเพิ่มสำหรับตำแหน่งที่มีเหตุพิเศษของผู้ปฏิบัติงานของครูการศึกษา (พ.ต.ศ.)	0.00 บาท
2.11 เงินวิทยฐานะ	0.00 บาท
2.12 เงินช่วยพิเศษเกี่ยวกับศพ	0.00 บาท
2.13 เงินอื่นๆ ที่จ่ายควบกับเงินเดือนในลักษณะเดียวกัน	0.00 บาท
3) เงินสวัสดิการสำหรับการปฏิบัติงานประจำสำนักงานในพื้นที่พิเศษ (สป.พ.)	0.00 บาท
4) เงินค่าตอบแทนพิเศษรายเดือนให้แก่เจ้าหน้าที่ผู้ปฏิบัติงานในพื้นที่จังหวัดชายแดนภาคใต้	0.00 บาท
5) เงินสวัสดิการเกี่ยวกับการศึกษาบุตร รวมถึงเงินทุนสนับสนุนการศึกษาแก่บุตรข้าราชการและลูกจ้างประจำของกรุงเทพมหานครและข้าราชการครูกรุงเทพมหานคร	163,400.00 บาท
6) เงินสวัสดิการเกี่ยวกับการรักษาพยาบาล	0.00 บาท
7) เงินตอบแทนผู้ปฏิบัติงานด้านความเจ็บป่วยนอกเวลาราชการและวันหยุดราชการ เฉพาะสำหรับข้าราชการหรือพนักงานส่วนท้องถิ่น ลูกจ้างและพนักงานจ้าง (แพทย์ พยาบาล ทันตแพทย์ ฯลฯ)	0.00 บาท
8) เงินเพิ่มพิเศษสำหรับบุคลากรทางการแพทย์และสาธารณสุขสำหรับแพทย์ ทันตแพทย์และเภสัชกรที่ไม่ปฏิบัติเวชส่วนตัว	0.00 บาท
9) เงินค่าเช่าบ้าน	740,000.00 บาท
10) เงินทำขวัญข้าราชการ หรือพนักงานส่วนท้องถิ่นลูกจ้างและพนักงานจ้างซึ่งได้รับอันตรายหรือเจ็บป่วยเพราะการปฏิบัติหน้าที่	0.00 บาท
11) เงินเกี่ยวกับศพข้าราชการหรือพนักงานส่วนท้องถิ่น ลูกจ้างและพนักงานจ้างซึ่งถึงแก่ความตายในระหว่างเดินทางไปราชการ	0.00 บาท
12) เงินบำเหน็จลูกจ้างประจำ	0.00 บาท
13) เงินช่วยเหลือค่าครองชีพผู้รับบำนาญของข้าราชการหรือพนักงานส่วนท้องถิ่นที่มีใช้ตำแหน่งครู (ชคบ.)	0.00 บาท
14) เงินสมทบกองทุนประกันสังคม	106,000.00 บาท
15) เงินสมทบกองทุนบำเหน็จบำนาญข้าราชการส่วนท้องถิ่น (กบท.)	674,500.00 บาท

- | | |
|--|----------|
| 16) เงินสมทบกองทุนบำเหน็จบำนาญข้าราชการกรุงเทพมหานคร | 0.00 บาท |
| 17) บำเหน็จความชอบค่าทดแทนและการช่วยเหลือเจ้าหน้าที่และประชาชน | 0.00 บาท |
| 18) เงินประโยชน์ตอบแทนอื่นเป็นกรณีพิเศษอันมีลักษณะเป็นเงินรางวัลประจำปี (โบนัส) | 0.00 บาท |
| 19) ทุนการศึกษา | 0.00 บาท |
| 20) เงินเกษียณอายุก่อนกำหนด | 0.00 บาท |
| 21) เงินสมทบกองทุนเงินทดแทน ตามกฎหมายว่าด้วยเงินทดแทน | 0.00 บาท |
| 22) เงินเพิ่มสำหรับพนักงานจ้าง ผู้ปฏิบัติงานที่มีลักษณะเป็นการเสี่ยงภัยต่อสุขภาพ | 0.00 บาท |

รวมรายจ่ายประเภทเงินเดือน ค่าจ้าง และประโยชน์ตอบแทนอื่นทั้งสิ้น

15,057,180.00 บาท

จำนวนรวมรายจ่ายประเภทเงินเดือน ค่าจ้าง และประโยชน์ตอบแทนอื่น x 100 = ร้อยละ
งบประมาณรายจ่าย ประจำปีงบประมาณ พ.ศ. 2569

$$\frac{15,057,180.00 \times 100}{39,200,000.00} = \text{ร้อยละ } 38.41$$

(ลงชื่อ)  ผู้จัดทำข้อมูล

(นางสาวอัญชลี สุกฤทธานนท์)
ตำแหน่ง นักวิเคราะห์นโยบายและแผนชำนาญการ

(ลงชื่อ)  ผู้ตรวจสอบข้อมูล

(ธนเสฎฐ์ ธนัชพุทธิพงศ์)
ตำแหน่ง ปลัดเทศบาลตำบลบ้านด่านโขงเจียม

(ลงชื่อ)  ผู้รับรองข้อมูล

(นายก้องสกล แก้วกัญญา)
ตำแหน่ง นายกเทศมนตรีตำบลบ้านด่านโขงเจียม



